



**Association Départementale pour le  
Développement de l'Emploi Agricole et  
Rural de la Loire**

# Rapport d'activité

## 2020

**p3** Edito

**p4** Vie de l'asso

**p6** Installation, Transmission

**p13** Agriculture Paysanne

**p20** Nos partenaires





# Edito



Comme vous pouvez l'imaginer, cette année 2020 passée a été très particulière. Malgré des difficultés bien réelles liées au contexte sanitaire, les activités de l'Addear ne se sont pas arrêtées pour autant. Toujours d'avantage de porteurs de projet à aider à avancer dans leur rêve paysan. Toujours nos paysans et collectifs à soutenir à travers l'organisation de formations de qualité et une animation sans faille. Et encore de nombreux projets essentiels à mener sur les territoires du département.

Salariés et administrateurs ont été sur le front et se sont mobilisés comme à l'habitude autour d'une idée, d'un projet qui, dans l'ambiance du contexte actuel, les perspectives d'avenir (climat, pollutions, biodiversité...) et les attentes montantes d'une part de la société, n'a jamais fait autant sens.

Découvrez ce qui a fait l'activité 2020 dans les pages qui suivent.  
Bonne lecture et vive l'Agriculture Paysanne !

le Bureau de l'ADDEAR 42

## L'agriculture Paysanne doit permettre

De produire, sans remettre  
en cause les ressources  
naturelles de demain

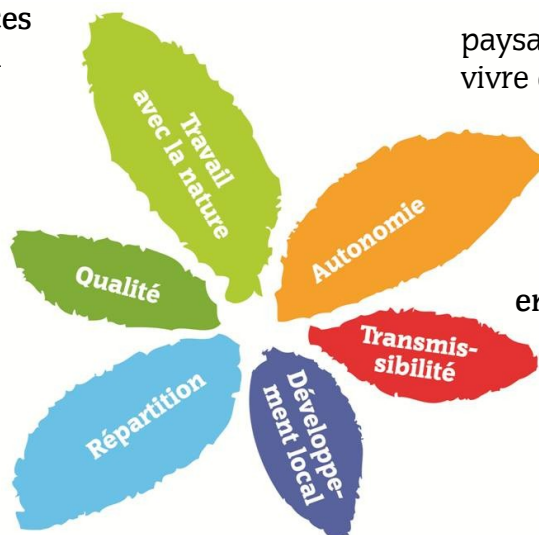
A un maximum de  
paysannes et paysans de  
vivre décemment de leur  
métier...

Une alimentation  
saine et de qualité

en produisant sur une  
exploitation à taille  
humaine

...en répartissant  
équitablement les  
volumes de production  
sur le territoire

...et en participant avec les  
citoyen.ne.s à rendre le milieu  
rural vivant dans un cadre de vie  
apprécié par tous



# Vie de l'asso



## Paysans et paysannes

L'ADDEAR 42 compte six paysans et paysanne membres du Bureau :

Gilbert BESSON, éleveur de vaches laitières à Saint-Galmier

Félix SIPMA, éleveur de vaches allaitantes à La Versanne

Valérie MOUTON-FERRIER, éleveuse de vaches laitières et safranière à Pélussin

Raphaël MAGNACCA, producteur plantes aromatiques et médicinales et apiculteur à St-Just-en-Bas

Bernard GAUBERT dit Basile, ancien éleveur laitier à Grammond et salarié à De la Ferme au Quartier à St-Etienne

Adrien MAZET, éleveur laitier à Chazelles-sur-Lyon

Et onze autres membres au Conseil d'Administration :

Frédéric Faucon, apiculteur, éleveur de poules pondeuses et productions végétales pour l'huile et la bière à St-Romain-en-Jarez (référent « Accueil des nouveaux » et « Communication »)

Frédéric Olivier, paysan-boulangier à Précieux (référent « Accueil des nouveaux » et « Communication »)

Jonathan Fayard, éleveur caprin à St-Just-en-Bas (référent projet « ADMM »)

Aude Vincent, maraîchère à Verrières-en-Forez

Olivier Mouton, éleveur de vaches laitières, porcs et volailles à Châteauneuf

Adrien Reulier, éleveur de vaches laitières et volailles à st-Cyr-de-Favières (référent Etamine)

Stéphane Griot, éleveur de vaches laitières et paysan-boulangier à St-Bonnet-le-Courreau

Anne-Marie Griot, éleveuse de vaches laitières à Chalmazel

Raymond Pitiot, éleveur de vaches laitières à St-Paul-en-Jarez

Aurélien Roux, éleveur de vaches laitières et allaitantes à St-Sauveur-en-Rue

Nicolas Faure, éleveur de vaches laitières à Coise.

## Salarié·e·s

A l'oeuvre, une équipe de 6 salariés engagés :

Martial Granjon a quitté l'ADDEAR en octobre, après 18 ans au service de l'Agriculture Paysanne, laissant place à Pierre Crouzoulon : animateur Agriculture Paysanne

Carl Waroquiers : animateur Agriculture Paysanne

Lina El Ghezal est arrivée en juin : responsable administratif et financier

Claire LEROY : accompagnatrice Installation-Transmission et test (Etamine)

Delphine GUILHOT : accompagnatrice Installation-Transmission

Elodie BUTIN : accompagnatrice Installation-Transmission (et Agriculture Paysanne)

## Gestion de l'association

En 2020, le Conseil d'Administration s'est réuni 9 fois, majoritairement au Treuil, et le Bureau 16 fois dont 2 commissions Finances, majoritairement par téléphone. Le Covid a intensifié les réunions, il aura permis d'évoluer vers des réunions plus fréquentes et plus courtes et assurer ainsi des liens plus réguliers et réactifs aux besoins de l'équipe.

Cette année a également été marquée par un travail important de la « commission salariés », entre la disponibilité au quotidien pour les salariés, les entretiens annuels et la réalisation des 2 recrutements.

L'ADDEAR a bénéficié l'hiver 2020-21 de deux « Dispositif Local d'Accompagnement » :

- l'un portant sur le **modèle économique**, en lien avec la gouvernance de l'association, accompagné par le bureau d'étude TERO,
- l'autre portant sur la **mobilisation de bénévoles**, accompagné par le cabinet Terre d'avance. L'objectif est de faciliter l'implication d'un plus grand nombre de personnes pour des missions réduites et moins liées à la complexité du fonctionnement de l'association.

# Installation paysanne



Globalement, il semble que l'épidémie ait eut un effet « déclencheur » d'envie paysanne. L'ADDEAR est très sollicitée, depuis mai 2020, par des porteurs de projet débordants d'idées, d'énergie pour penser un projet de reconversion vers l'agriculture.

## Accueil des porteurs de projet

Un accueil individuel téléphonique et mail ponctue le quotidien des animatrices. Une 1ère rencontre est systématiquement proposée en « accueil collectif » : une demi-journée d'interconnaissance et d'échange sur les projets, les questionnements, et l'accompagnement proposé par l'ADDEAR. En 2020, **73 porteurs et porteuses de projet ont été accueillis** à l'un des 12 accueils collectifs. Depuis novembre, nous expérimentons le format « visio », qui n'empêche pas semble-t-il de partager « l'esprit ADDEAR ».

## Formations

Notre socle de formations à l'installation a pu se maintenir, avec quelques adaptations :

- **Mûrir ses idées pour en faire un projet** (2 sessions, Monts du Lyonnais - 10 participants , et Monts du Pilat – 6 participants)
- **Je chiffre mon projet** (6 participants)
- **Comprendre le foncier agricole** : quelles en sont les règles, comment y avoir accès ? (5 participants)
- **Trouver les statuts adaptés** à son projet et se repérer dans les démarches (8 participants)

Complété par des formations autour des enjeux relationnels de l'installation à plusieurs :

- **Demain on s'associe** (pour les sociétés accueillant un nouvel associé – 12 participants)
- **Travailler en couple** (12 participants)

Nouvelles formation en 2020 pour répondre aux besoins exprimés des équipes qui œuvrent en couple.



# Installation paysanne

## Module de formation « Résilience des fermes et de son projet d'installation »

Dans le cadre de l'appel à projet nous avons mené et co-construit un module de 5 jours de formation avec le Campus Agronova pour les porteurs de projet en BPREA de St-Genest-Malifaux et Précieux soit 24 stagiaires. Inspiré de la formation « Mûrir ses Idées pour en faire un projet » ce module Addear réalisé en début de BPREA (octobre 2020) a permis de former les porteurs de projet en formation continue à la démarche de projet. Nous avons pu introduire des notions importantes pour l'Agriculture Paysanne : résilience (d'une ferme/d'un projet d'installation), de revenu, de territoire d'installation. A cette occasion nous avons fait appel à 3 fermes du Pilat qui sont venues partager leurs expériences, leurs analyses, leurs visions de l'agriculture avec les stagiaires.

Cette expérience de coopération avec l'enseignement agricole est prête à se reconduire si nous trouvons les moyens et les dispositifs financiers pour se faire.

## Accompagnement personnalisé

Parfois, le format collectif n'est pas suffisant, ainsi l'ADDEAR peut accompagner le cheminement du porteur de projet, seul, en collectif ou avec le cédant. **19 accompagnements installation ont démarré en 2020, et 8 accompagnements en cours** depuis 2019 ont été poursuivis (hors accompagnement des porteurs de projet en test agricole).

## Actions collectives

**2 visites de fermes « Parcours paysan & découverte d'une production »** ont permis aux participants d'entendre le témoignage de jeunes installés non issus du milieu agricole, et découvrir l'élevage de poules pondeuses (Monts du Lyonnais) et de vaches allaitantes (Monts du Pilat). Ces rencontres sont organisées dans le cadre de programmes Installation-Transmission avec les communautés de communes de ces deux territoires.

L'ADDEAR a également proposé une **formation de 3 jours à 2 fermes qui avaient envie de réfléchir à leur fusion**. Une formation menée par Shah Dia RAYAN, de la coopérative d'activité SMART, qui leur a permis de travailler ce projet qui mêle agriculture paysanne, installation et transmission.

# Installation Paysanne

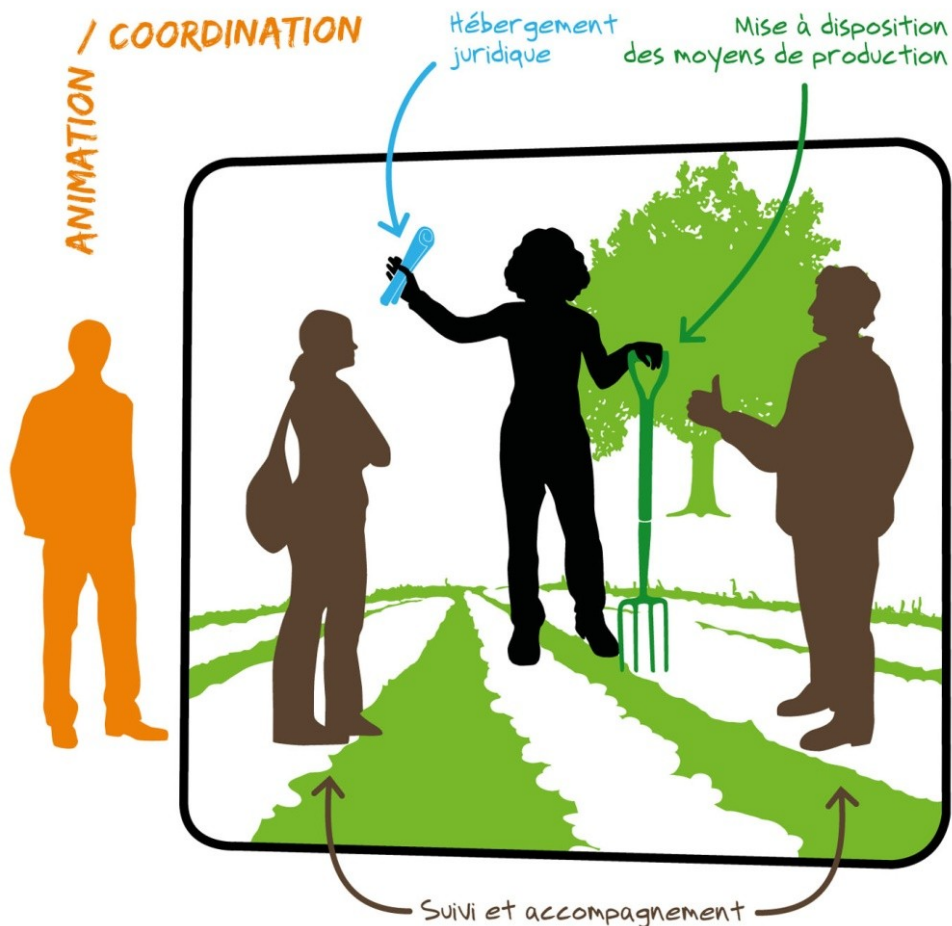
## Le test agricole

Le test consiste à : « Développer une activité agricole de manière **responsable et autonome** en **grandeur réelle**, sur une **durée limitée** et dans un cadre qui **limite la prise de risque** Évaluer son projet et soi-même..... afin de décider de la poursuite, de l'ajustement ou de l'abandon du projet» (définition RENETA, le Réseau National des espaces Test agricole dont l'ADDEAR est membre).

Ce dispositif est particulièrement adapté aux porteurs de projet non issus du milieu agricole qu'accompagne l'ADDEAR, c'est pourquoi l'association se mobilise pour le développer.

Depuis 2020, l'ADDEAR 42 est un Espace test agricole qui propose et accompagne du test dans l'ensemble du département.

Dans le Roannais l'Addear est membre de l'espace test Étamine : l'ADDEAR assure l'accompagnement des testeurs et met depuis 2018 un salarié à disposition pour la coordination du dispositif.





Pour que le test fonctionne, il faut qu'il y ait :

- ➔ un accompagnement proposé aux testeurs (par l'ADDEAR, mais aussi des paysans, des partenaires) pour l'aider à être en réseau, à monter en compétence, à cheminer dans leur projet d'installation : c'est **la fonction accompagnement** ;
- ➔ la mise à disposition de moyens de production ( terrain, bâtiments, matériels, etc.) : c'est la **fonction Pépinière** ;
- ➔ un hébergement juridique, fiscal et social : **la fonction couveuse**. Cette fonction centrale demande des compétences certaines et plusieurs Espaces test en AURA ont souhaité mutualiser cette fonction à l'échelle de la région Auvergne Rhône Alpes.

**Nous en avons rêvé, nous y avons beaucoup travaillé et 2020 a vu la naissance de la couveuse START'TER qui nous permet aujourd'hui d'héberger du test d'activité dans l'ensemble du département.** L'Addear 42 est membre fondateur de la couveuse, a participé à sa conception, à sa création, et aujourd'hui à sa gouvernance et son développement. En 2020, Start'ter a héberge une trentaine de test dont 2 dans la Loire. Etamine, qui portait cette fonction jusqu'alors a continué en 2020 à héberger 5 autres tests qui avaient démarré avant 2020.

**Productions en test dans la Loire** : porcs plein air, maraîchage, brebis laitières.

L'addear ou Etamine assurent la **coordination** globale du test et l'accompagnement des testeurs.

Le test intéresse tant les collectivités que les porteurs de projet et plusieurs projets de test sont à l'étude pour 2021.

# Transmission des fermes



Si les porteurs de projet ont répondu largement « présent » malgré les confinements, les actions transmission ont été pénalisées par le contexte sanitaire.

## Formation « Anticiper la transmission de sa ferme » et accompagnement

Une session a eu lieu de janvier/février (+dernier jour reporté en septembre) : 12 participants. Deux cédants ont sollicité un accompagnement individuel à la suite de la formation.

La session « Monts du Lyonnais » débutée en février n'a malheureusement pas pu être reportée suite aux confinements.

## Conférence – débat

Deux soirées conférence-discussion autour de l'enjeu de la transmission ont été réalisées dans le Roannais et les Monts du Lyonnais (25 à 40 participants), avec l'intervention de Dominique LATASTE, psycho-sociologue du cabinet Autrement Dit.



**Des petites exploitations qui disparaissent au profit de l'agrandissement,  
La difficulté, pour les agriculteurs, de transmettre leur ferme,  
Des candidats à l'installation qui peinent à accéder au métier d'agriculteur...**

**Imaginons ensemble des solutions** face aux conséquences sociales, économiques et environnementales de l'agrandissement des exploitations.

**Découvrons les enjeux** de la préparation des agriculteurs à transmettre leur ferme pour le métier et pour le territoire.

# Installation – transmission



## Appui à la recherche de repreneur, d'associé

L'ADDEAR propose au cédants de mettre en ligne des **annonces** des fermes à céder qu'elle transmet aux porteurs de projet dans ses lettres d'info : c'est la « **carte des fermes pour s'installer** » ([desfermespoursinstaller.gogocarto.fr/](https://desfermespoursinstaller.gogocarto.fr/)).

10 annonces transmission / recherche d'associés ont été diffusées sur la carte en 2020. Depuis cette année cet outil de cartographie créée par les addear 42 et 69 est utilisé par l'ensemble des ADDEAR d'Auvergne Rhône-Alpes.

Il est possible de solliciter un accompagnement lorsque la recherche peine à porter ses fruits pour réfléchir aux leviers à activer et aux pistes alternatives, ou bien lorsqu'un repreneur ou futur associé est identifié, pour être appuyé dans cette concrétisation.

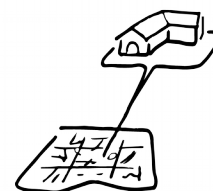
## Café Installation – Transmission

Le « café » est une rencontre, le plus souvent en soirée, autour d'un témoignage de transmission -reprise, des échanges libres et un buffet paysan permettant aux cédants, porteurs de projet, acteurs du territoire de se rencontrer de manière plus informelle.

Malgré la situation sanitaire, un café a pu être réalisé dans les **Monts du Lyonnais** en septembre autour du **témoignage du GAEC La Brabinette, 3 jeunes installés à Larajasse en maraîchage, petits fruits et poules pondeuses** sur la ferme de Sophie Durand. Il a réuni 70 personnes masquées.



# Installation – transmission



## Partenariats territoriaux

Convaincue de l'importance d'une dynamique territoriale favorable aux installations, l'ADDEAR 42 a mené deux programmes d'actions Installation / Transmission avec les communautés de Communes :

### → Monts du Pilat

Programme débuté en juillet 2020, pour un an.

Actions spécifiques : création d'un groupe local pour coordonner les actions. Ce groupe local composé de paysans et de partenaires (TDL, CCMP, Comité de développement) s'est réuni de nombreuses fois pour démarrer les actions, les ajuster au contexte....

### → Monts du Lyonnais

Continuité du travail engagé avec le territoire et l'ADDEAR 69 depuis 2015.

Actions spécifiques : favoriser la mise en œuvre de test agricole sur le territoire

Au-delà de ces actions spécifiques, les programmes territoriaux s'appuient sur **un socle d'actions pour l'Installation et la Transmission** : formation « Murir ses idées pour en faire un projet », « Anticiper la transmission de sa ferme », cafés Installation/transmission, accompagnement individuel de porteurs de projet et de futurs cédants ....

En 2020, l'ADDEAR a obtenu un financement dans le cadre d'un projet : « Transmettre c'est l'affaire de tous ». Dès 2021, des actions de sensibilisation sur la Transmission vont être menées, notamment dans le **Roannais** qui soutiendra le projet financièrement dans le cadre de son Projet Alimentaire Territorial.

En 2021, l'ADDEAR souhaite construire des partenariats pour l'Installation, la Transmission et la relocalisation des filières avec Loire-Forez Agglomération et Saint-Etienne Métropole, qui pourraient être mis en œuvre à partir de 2022.



# Agriculture paysanne



## Pâtur'en Pilat

Après 22 journées de formation-échanges d'expériences menées depuis 2014, l'année 2020 a marqué un pause avec un report en 2021 des journées collectives initialement prévues sur :

- Les parasites internes des élevages pâturant ;
- Journée « d'initiation » pour se réapproprier l'utilisation des surfaces fourragères.



*Action conduite en partenariat avec : PNR Pilat – Patur'enPilat et Scopela*

## Prairies temporaires et naturelles : adapter les pratiques, articuler les ressources

Le groupe d'une trentaine d'éleveurs a poursuivi son travail d'adaptation des prairies au changement climatique, travaillant sur l'implantation & la conduite de prairies à flore variée, l'articulation des ressources (PT, PN) et sur la production de semences de prairie, avec l'appui technique de Maxime Vial. En pratique : 2 jours de voyage d'étude dans le Tarn, 3 jours de formation & échanges sur des fermes, une commande groupée de semences et un suivi technique de prairies semées.



*En visite dans les Monts de Lacaune : prairies, pâturage et transformation fromagère*

# Agriculture paysanne

## Autonomie protéique des élevages

En 2016, les adhérents de Biolait décidaient que le lait collecté serait dorénavant produit grâce à une alimentation 100% française. Des éleveurs du Rhône et de la Loire se mobilisent alors sur la question de l'autonomie protéique. En 2020, après 4 années d'échanges et d'essais, nous avons choisi de **raconter notre expérience dans une vidéo**, en ligne [ici](#) : une aventure humaine, des trajectoires de fermes, et une démarche globale vers l'autonomie technique et décisionnelle. Ensemble, éleveurs, accompagnateurs.trices et vidéaste, nous avons **co-écrit et co-réalisé** ce film de 12 minutes : une aventure en soi.

S'y ajoutent **deux fiches techniques** qui résument les principaux résultats de nos travaux sur la culture de méteils protéagineux et sur le toastage des protéagineux. Retrouvez ces fiches et toutes les infos sur notre [page web dédiée](#).



*Auto-construction du séparateur de méteils (crédit photo : Julie Hauber), démonstration aux portes ouvertes de 2017 et co-écriture du film (2020)*

## Approche globale de la santé animale

- **OBSALIM ovins** : 2 journées de formation pour une approche sécurisée de l'alimentation, de la santé des ovins et l'appréciation des fourrages de sa ferme.
- **Biokinésiologie** : 2 journées de formation pour appréhender la méthode de soin des animaux pour corriger des déséquilibres de santé et de comportement.
- **Établir une collaboration plus sereine avec ses animaux** : 2 journées de formation pour établir une « collaboration » plus sereine avec ses animaux et déterminer son projet de ferme.
- **Pratiques manuelles** : 2 Journées de formation pratique (techniques structurales et énergétiques) pour les bovins / ovins / caprins.



# Agriculture paysanne

## Abattage de proximité

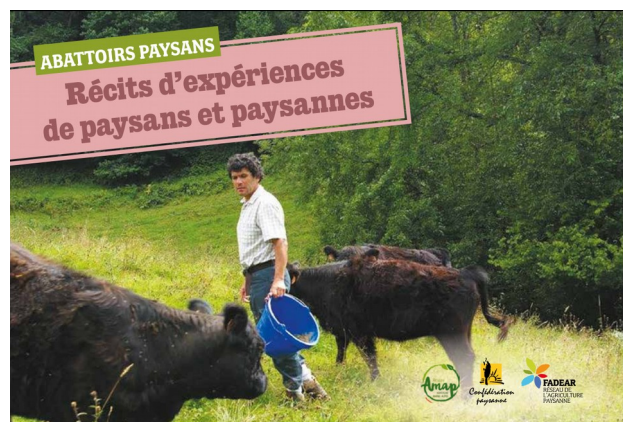
Une dynamique a démarré par 1 réunion autour d'un questionnaire pour faire un état des lieux sur les motivations, les besoins, les freins et le niveau d'implication de chacun.

1 formation a été organisée sur le cadre réglementaire du développement de caissons d'abattage, avec Jacques Alvernhe.

L'ADDEAR 42 a contibué à trois outils de communication construits par la Confédération paysanne, la FADEAR et la réseau AMAP Auvergne Rhône-Alpes :

- 2 livrets illustrés : "Éleveurs, consommateurs, tous engagés ! pour une fin digne des animaux" et "Récits d'expériences de paysans et paysannes" ;
- Une [carte interactive](#) actualisée des projets d'abattoirs paysans en France.

*Action conduite en partenariat avec la FADEAR et la Fondation de France*



## Transformation fromagère

4 journées de formation ont été organisées sur les innovations et techniques pour l'amélioration de la production en fromagerie avec Hubert Hiron du GIE Zone Verte.

## Haies

Dans le cadre du « Contrat Vert et Bleu » Roannais (CVB), la Fédération Départementale des Chasseurs de la Loire (FDC42) et l'ADDEAR portent une action de sensibilisation des agriculteurs aux pratiques favorables à la biodiversité.

2 1/2 journées thématique : « Quel intérêt des mares en élevage ? », « Reconstituer le bocage en Roannais »





# Agriculture paysanne

## Biodynamie

Dynamique sur les Monts du Forez, toutes productions : 3 temps de formation autour des préparations de base en biodynamie : silice de corne, bouse 500 P, compost de bouse et des rythmes lunaires et planétaires.

## Plantes aromatiques et médicinales : *Les Infusées*

Le « groupe PPAM » accompagné depuis 2015 est désormais dénommé *Les Infusées*.

En janvier 2020, un voyage d'étude co-organisé avec l'ARDAB à la rencontre du GIE Plante Infuse et de la SICA Biotope des Montagnes, groupements de producteurs de PPAM cévenoles, a permis de faire mûrir la réflexion du groupe. Au travail en 2020-2021, notamment : un catalogue commun « vrac », la création de l'identité visuelle, structuration en association loi 1901, la recherche de mécènes, matériel en commun ? (hacher, ensacher...). L'événement Festisane, désormais biannuel, se tiendra en septembre 2021.



## Le collectif, un levier pour accompagner les fermes en difficulté ?

Ce nouvel axe de travail pour l'ADDEAR est né d'un travail commun avec Solidarité Paysans Loire (SP42), dont la pratique actuelle est l'accompagnement individuel des agriculteurs.trices en difficultés. Les 2 assos se sont rapprochées afin d'expérimenter des formes d'accompagnement plus collectives, en s'appuyant sur des travaux du réseau national qui identifient les pratiques agroécologiques comme levier de redressement des fermes. Deux formations pour les accompagnateurs bénévoles, et un groupe de pilotage bien impliqué, ont permis d'initier deux groupes locaux fin 2020 (Nord et Centre Loire), centrés sur l'échanges de pratiques autour des systèmes fourragers, et basés sur l'écoute mutuelle.





# Agriculture paysanne

## Autonomie semencière : variétés paysannes de maïs

Le groupe « Maïs pop 42-69 » vise à ce qu'un maximum de paysans puissent produire, sélectionner et échanger leurs semences de variétés paysannes maïs, et ne plus dépendre de l'achat d'hybrides. L'année 2020 a vu l'aboutissement d'un travail de recherche participative (paysans, chercheurs, animateurs) initié en 2018 : 6 éleveurs ont mis en place des plateformes d'essais à la ferme, afin de comparer entre elles des modalités de sélection paysanne. Les résultats seront analysés courant 2021 en réseau avec 5 autres collectifs et avec des chercheurs.

Ce travail s'intègre dans une réflexion large sur la place du maïs dans les systèmes, face au changement climatique - une place qui tend à baisser, au bénéfice des prairies et des cultures d'hiver.

Le groupe, animé par l'ADDEAR et appuyé par Rhône Conseil Elevage, continue d'accueillir les producteurs.trices qui souhaitent s'essayer aux maïs pop, pour l'alimentation animale ou humaine, de la Loire ou des départements voisins. N'hésitez pas à nous contacter.



*Chantier annuel d'égrenage à Haute-Rivoire, à la Ferme des Bourettes / Récolte de l'essai du GAEC de la Brumagne avec des BTS du lycée du Valentin*

# Agriculture paysanne

## Des céréales, de la farine et du pain

2020 a vu l'émergence d'une animation locale sur les céréales panifiables, en lien avec de la Ferme au Quartier. Cette production est à la croisée de plusieurs problématiques : la réappropriation des savoirs autour des blés paysans, l'installation de paysans-boulangers, la diversification de fermes d'élevage face au dérèglement climatique – avec la mutualisation de moyens – et plus largement la relocalisation de la filière farine en lien avec les boulangers.

En juin, plus de 30 personnes de la Loire ont participé à la Tournée des blés de l'ARDEAR, avec 2 journées de visites de collections de blés et de moulins dans l'Ain et en Isère. Puis, en septembre, le GAEC de la Revolanche, en vallée du Gier, a accueilli les Rencontres Régionales de Semis de l'ARDEAR, pour échanger des graines et des savoirs. Ces rencontres ont permis de lancer une dynamique locale, avec un premier temps fort à Grézieu (69) en novembre, où des axes de travail ont été brossés par le groupe pour les 2 années à venir. En 2021, le travail se poursuit et s'amplifie, avec visites des fermes et de collections, synergies locales autour d'outils de meunerie, ...



*Rencontres régionales des semis à la Revolanche, visite du fournil des Venets à Grézieu*

## Le monde d'AP'rès

La journée du « monde d'AP'rès », accompagnée par Shah-Dia Rayan, a réuni une 15 aine d'administrateur·rices, adhérent·es et salarié·és. Après un temps de bilan des actions « Agriculture Paysanne » de l'ADDEAR, nous nous sommes autorisés à rêver à l'horizon 2025. Quelques uns se sont revus pour l'atterrissage : les grandes orientations et petits pas... Les perspectives 2021 sont à écrire ensemble !

# Agriculture paysanne

## De ferme en ferme®

Loire – Rhône – Isère

Lors de la première édition en 2002 de « Loire et Rhône de Ferme en Ferme® » 31 fermes avait participé et plus de 10 000 visiteurs avait alors été comptabilisés. Depuis l'opération de Ferme en Ferme n'a cessé de se développer en terme de participants, de visiteurs mais aussi de territoire qui s'étend sur le nord Isère depuis 2015.

Cette dernière édition 2020 est celle de toutes les « adaptations » à un contexte sanitaire et social exceptionnel. Un nombre important de fermes se sont désistées du fait du report de la date au dernier week-end de septembre et du contexte sanitaire particulier de cette année. Nous avons effectivement eu seulement 28 fermes participantes sur les fermes 62 fermes initialement engagées sur les dates du 25 et 26 avril. Malgré tout :

- 9 circuits locaux balisés
- 28 fermes participantes signalées par un épouvantail,
- 8 563 visiteurs soient en moyenne **306** visites par ferme.

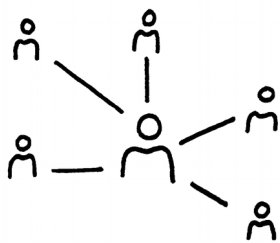
L'opération de Ferme en Ferme est une opération de communication grand public à grande échelle mais il s'agit aussi de faire (re)découvrir la réalité de l'agriculture d'aujourd'hui, de mettre en avant les différentes fonctions des paysans et en particulier leurs rôles d'acteur de développement local et durable : L'Homme, le territoire et le projet. "De Ferme en Ferme" un outil de développement durable du territoire pour promouvoir des différents territoires rhodaniens et ligériens concernés par l'opération autour du thème de l'agriculture durable et de la consommation responsable.



Action conduite en partenariat avec  
Addear 69, Cildea, CIVAM



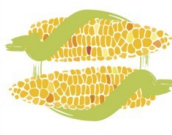




# Nos partenaires techniques et financiers



Ils ont rendu cette activité 2020 possible



## Et pour l'action De Ferme en Ferme®

### - **Au niveau départemental**



---

### **ADDEAR 42 / Association Départementale pour le Développement de l'Emploi Agricole et Rural de la Loire**

148 chemin du Treuil 42330 Chamboeuf  
04 77 26 45 51 | [agriculturepaysanne.org/loire](http://agriculturepaysanne.org/loire) | [facebook.com/42addear](https://facebook.com/42addear)  
N° Siret : 419 975 875 00032 | N° Organisme de formation : 82 42 01177 42

#### **Vos contacts :**

##### **Agriculture Paysanne :**

Pierre Couzoulon, [pierre@addear42.fr](mailto:pierre@addear42.fr), 07 60 74 80 27  
Carl Waroquiers, [carl@addear42.fr](mailto:carl@addear42.fr), 07 71 45 15 01

##### **Installation, Transmission, test agricole :**

Delphine Guillot, [delphine@addear42.fr](mailto:delphine@addear42.fr), 04 77 26 45 51  
Elodie Butin, [elodie@addear42.fr](mailto:elodie@addear42.fr), 07 68 55 72 72  
Claire Leroy, [claire@addear42.fr](mailto:claire@addear42.fr), 04 77 26 45 51

##### **Administratif et financier :**

Lina El Ghezal, [lina@addear42.fr](mailto:lina@addear42.fr), 07 80 99 98 01