

Rapport d'activités 2016

présenté lors de l'Assemblée Générale du 16 février 2017

Transition agro écologique paysanne : chacun y va à sa vitesse !



Sommaire

1. Accompagner les installations et les transmissions en Agriculture Paysanne	3
1.1. Accompagner l'installation	3
1.2. Accompagner à la transmission	5
1.3. Accompagner les territoires dans leur dynamique agricole et rurale	6
2. Promouvoir et mettre en œuvre l'Agriculture Paysanne	8
2.1. Les formations	8
2.2. Savoir interpréter les profils de sol de sa ferme et activer leur vie microbienne et organique	10
2.3. Sélectionner et ressemer ses maïs	11
2.4. 2016, l'année de confirmation de la sensibilisation des lycéens aux pratiques d'agro-écologie paysanne	13
2.5. Accompagner la structuration des producteurs de PPAM	13
2.6. Accompagner les éleveurs vers plus d'autonomie alimentaire	13
2.7. De Ferme en Ferme	15

Les chiffres clés de l'ADDEAR de la Loire en 2016

4 animateurs/trices salarié.e.s

(équivalent de 3.3 temps pleins)

- 2 sur l'Installation-Transmission
- 2 sur l'Agriculture Paysanne

85 jours de formation

(2015 : 63 jours)

- IT : 36 jours et 94 stagiaires
(2015 : 23 j, 69 stagiaires)
- AP : 49 jours et 260 stagiaires
(2015 : 40 j, 190 stagiaires)

Installation - Transmission

- 2 projets de territoire (Monts du Lyonnais, Pays Roannais)
- 35 porteurs de projet rencontrés en accueil collectif
- 60 porteurs de projet rencontrés dans le cadre de l'accompagnement individuel
- 18 fermes en réflexion sur la transmission accompagnées

Agriculture Paysanne

8 groupes thématiques

- Maïs population
- Plantes aromatiques & médicinales
- Vie et fertilité du sol
- De Ferme en Ferme
- Prévention en santé animale
- Pâturage et fauche des prairies naturelles et parcours dans le Pilat
- Autonomie protéique
- Promotion de l'agro écologie paysanne dans les lycées

Accompagner les installations et les transmissions en Agriculture Paysanne

L'ADDEAR de la Loire propose depuis de nombreuses années des actions en faveur de l'installation et de la transmission, chaque année l'accompagnement se structure, se professionnalise, le réseau Paysan est un maillon essentiel de ces actions. Delphine GUILHOT et Claire LEROY assurent ces missions (soit 1.8 ETP fin 2016). L'année 2016 a été marquée par le remplacement de Claire par Shah-Dia RAYAN.

Ces actions sont possibles et évoluent grâce aux échanges et à la mutualisation orchestrés par l'ARDEAR.

Accompagner l'installation

Accueil, formation et accompagnement des porteurs de projets

1/ L'organisation d'accueil collectifs

Une fois par mois, une matinée consacrée à l'accueil des nouveaux porteurs de projet qui sollicitent l'ADDEAR. Une première occasion pour faire connaissance, et présenter l'Addear. Des temps centrés sur les questionnements des porteurs de projet qui nous amènent à aborder : les parcours à l'installation, les interlocuteurs de l'installation, l'accès au métier, l'acquisition de compétences et d'expériences. L'accueil collectif est un premier pas pour faire réseau, il nous permet également de cerner les besoins de formation.

Lorsque les porteurs de projet ne peuvent participer à ces temps collectifs, nous les recevons en individuel.

2016 : 10 accueils collectifs dont 2 sur le SIMOLY

Ils ont permis l'accueil de 35 porteurs de projet

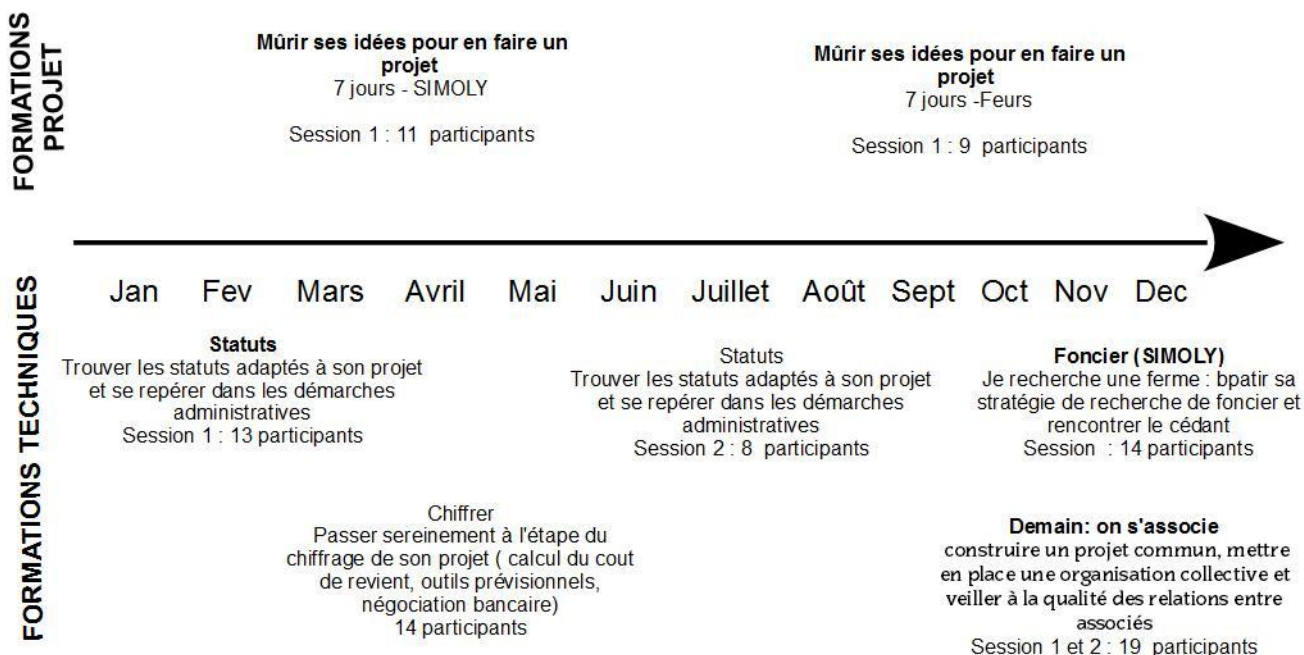
2/ L'accompagnement Individuel des porteurs de projet

Cette année nous avons accompagné 60 porteurs de projet individuellement dans leur cheminement et la maturation de leur projet d'installation (20 porteurs de projet en 2015). En 2016 le dispositif régional d'accompagnement à l'émergence de la Région Rhône Alpes n'a pu voir le jour mais nous avons pu financer ces accompagnements individuels grâce à un financement européen (FSE) coordonné par l'ARDEAR.

Cette année 2016 fut marqué par cette possibilité d'enfin pour proposer ces accompagnements individuels aux porteurs de projet. Nous croyons en effet que c'est dans l'alternance des temps individuels (entretiens) et collectifs (formations, café installation/transmission....) que nous sommes le plus pertinent dans nos accompagnements.

3/ Formations

ADDEAR de la Loire : Formation organisée en 2016 à destination des porteurs de projet



Nos partenaires formations : **Le VIVEA, Autrement Dit, Delphine Gavend, l'AFOCG, l'ARDAB**

Quelques chiffres :

88 participants aux formations Installation proposées par l'ADDEAR de la Loire en 2016, pour 31 jours de formation proposées aux porteurs de projet.

Focus formation « demain on s'associe : travailler notre projet commun »

Pour répondre à de nouvelles situations des paysans et des porteurs de projet, nous avons mis en place cette année une formation pour accompagner paysans et porteurs de projet hors cadre familial dans leur projet d'association. Les thématiques abordées : construire un projet commun, mettre en place une organisation collective et veiller à la qualité des relations entre associés.

Cette formation de 3 jours a connu un vif succès : 19 participants (7 fermes). Un accompagnement individuel de chaque équipe de travail en constitution est programmé en 2017.

4/ Visite collective de ferme à transmettre ou cherchant un associé

Ces rencontres ont pour but de faire connaître les projets de transmission et/ou d'association et de favoriser la rencontre entre porteurs de projet à l'installation et à la transmission.

Deux visites collectives ont été organisées en 2016 :

- à Chevière sur une ferme laitière cherchant un associé avant transmission
- à Savigneux pour une paysanne en activité souhaitant laisser la production en maraîchage pour une installation

Ces 2 visites collectives ont permis aux paysans de travailler en amont leur offre de transmission/association. La visite si elle n'aboutit pas toujours à un engagement permet toujours aux protagonistes de faire mûrir leur projet et de mieux cerner la réalité de l'autre.

12 participants.

5/ Plan de Professionnalisation Personnalisé.

L'ADDEAR de la Loire a fait le choix en 2016 de ne plus mettre à disposition Claire LEROY en tant que conseillère compétence dans le cadre du parcours à l'installation (PPP).

Accompagner à la transmission

Accompagnement collectif de cédants pour favoriser la reprise d'activité

- « *Comment anticiper la transmission de sa ferme ? Préparer son arrêt d'activité en toute sérénité...* », une formation de 5 jours



6 fermes participantes.

« La transmission est une étape-clef de notre vie professionnelle et de notre vie personnelle. Si notre souhait est le maintien d'exploitation avec des jeunes heureux de reprendre et de prolonger le travail accompli par la génération précédente d'agriculteurs, prenons le temps et donnons nous les moyens de transmettre le mieux possible. Ce stage est un outil dont tous devraient profiter. »

Hélène Dussupt

Accompagnement individuel de cédants pour favoriser la reprise de fermes

Au total en 2016, **18 fermes en réflexion sur la transmission de leur exploitation ont bénéficié d'un accompagnement** : formation, accompagnement fil rouge pendant et après la formation transmission, diffusion d'annonces transmission, mise en relation cédant/porteur de projet, accompagnement du binôme cédant/repreneur...

Accompagner les territoires dans leur dynamique agricole et rurale

Création ou développement de partenariats avec des collectivités locales pour faciliter l'installation et la transmission dans une dynamique de territoire

Malgré la réforme territoriale, qui a complexifié nos modes d'intervention (changement de périmètres, d'interlocuteurs et inquiétudes des élus...) nous avons réussi à mener des actions Installation/Transmission sur 2 territoires ligériens en 2016 :

- **Le SIMOLY (Mont du Lyonnais), pour un projet d'action Installation/Transmission avec l'ADDEAR 69.**

Un programme d'actions ambitieux mené depuis 2015 qui allie des actions structurantes pour les porteurs de projet et les cédants (formations/accompagnements individuels) et des actions d'animation territoriales. Ce programme d'actions permet de soutenir une belle dynamique autour des questions d'installation et de transmission.

Quelques temps forts :

Le 27 octobre, café Installation/Transmission à Grammond

70 personnes pour une soirée sur le territoire du SIMOLY : Pari réussi !!!! et une belle dynamique de territoire enclenchée....

« Je retiens de ce café la forte implication des agriculteurs en place. Une poignée d'entre eux c'est fait fort d'aller frapper aux portes pour diffuser l'information de cette soirée. L'implication de la mairie et du SIMOLY, de part leur soutien et également l'annonce du développement de l'ASA (retenue collinaire collective). Le courage des porteurs de projet qui ont osé venir se présenter. C'est une phase très importante et une occasion rare que de venir à la rencontre des acteurs agricole du territoire que nous avons choisi »

Mathilde Ingot, porteuse de projet

Le 17 décembre, rencontre Cédants/repreneurs à Grammond

suite au café Installation nous avons organisé un temps de rencontre avec 8 paysans de la commune (en réflexion autour de la transmission) et 7 porteurs de projet recherchant du foncier sur le territoire.

« Des paysans arrivant ou apercevant la ligne d'arrivée de la retraite, d'autres ayant abandonné le métier tout en gardant un peu de surface ou un outil tel une retenue collinaire se sentent happer par cette dynamique d'installation. Au sortir de cette réunion, 3 jeunes avancent sur un projet petits fruits, légumes et poules pondeuses reprenant une partie de 3 fermes....Une autre jeune va

travailler sur une ferme en petits fruits dans l'objectif de poursuivre cette activité. Un cinquième veut élever des brebis laitières et transformer le lait. Là aussi les propriétaires de 3 fermes veulent rassembler une partie de leurs terrains pour créer une unité cohérente en 2019.

Mais quelle force lorsqu'on rassemble ces 145 ha, ces 3 retenues collinaires auxquelles il faut ajouter plusieurs parcelles irrigables grâce à une retenue collective.

Quelle force lorsque élus, paysans, porteurs de projets, structures d'animation se rassemblent pour contribuer à l'émergence de nouveaux projets agricoles n'hésitant pas à parler de reconfiguration des fermes, d'échange de parcelles...

Alors ils se sentent plus forts, ces nouveaux venus lorsqu'ils voient d'autres passionnés débarquer à Grammond avec des rêves d'agriculture accueillis par des anciens.

Et si ces utopistes très réalistes créaient une vague d'installations dans les Monts du Lyonnais ? »

André Bouchut, paysan à Grammond

Un projet de Lieu test sur la ferme de l'Arbiche à Grammond

Fin 2015, Basile et Agnès Gaubert participent à la formation transmission organisée par les ADDEAR 69 et 42 pour avancer dans le projet de transmission de leur ferme. Puis les 1ères rencontres avec des porteurs de projet se passent sans « trouver chaussure à leur pieds ». Petit à petit germe l'idée d'un lieu test sur la ferme.... Et nous voilà engagé dans cette belle et prometteuse initiative. Depuis septembre 2016 l'ADDEAR 42 coordonne une étude de faisabilité en partenariat avec l'Addear 69 et soutenu par le SIMOLY et le SIMA Coise.

Une première phase de l'étude a permis de rencontrer de nombreux acteurs du monde agricole afin de partager les enjeux liés à l'installation/transmission et l'opportunité d'une ferme test dans les Monts du Lyonnais. Le 9 décembre une première rencontre a permis de rendre compte des scénarios possibles et a réuni 30 partenaires intéressés par ce projet ambitieux :

- proposer à des porteurs de projet de tester leur activités en élevage et en production végétale : 7 productions en test possible sur la ferme
- proposer des parcelles d'expérimentation pour les paysans du territoire
- favoriser la rencontre des porteurs de projet et des cédants

Affaire à suivre en 2017

Un bilan complet des actions menées en 2016 par les ADDEAR 69 et 42 est disponible.

- **Etamine, une première année de test pour 4 porteurs de projet du Roannais**

L'association Etamine a vu le jour en 2016. L'association a pour membres fondateurs 7 partenaires : le Pays Roannais, Roannais Agglomération, l'ARDAB, Vivre Bio en Roannais, Le Lycée agricole de Chervé, La mairie de Ouches, et l'ADDEAR.

L'association Etamine a pour objectif de « contribuer au développement des activités agricoles et agri-rurales de proximité, et de faciliter l'accès de tous à une alimentation saine, de qualité et de proximité. »

Dans ce cadre, elle est « support » de l'espace test agricole sur le territoire Roannais.

Roannais Agglomération met à disposition un terrain équipé pour ce projet, et le Pays Roannais qui coordonne l'ensemble.

Outre le fait que ce projet permet aux acteurs du territoire du Roannais de mieux se connaître, elle a surtout permis en 2016 le démarrage de 3 test : 2 en maraichage et un en brebis laitières (et volailles) porté par 2 personnes.

L'ADDEAR assure le suivi "fil rouge" des 4 "entrepreneurs à l'essai", en proposant un accompagnement individuel et des temps spécifiques au test (accueil, bilan, lien avec Etamine, etc) L'ADDEAR est aussi acteur de l'accompagnement des tuteurs : des tutorats se sont mis en place « spontanément » auprès des testeurs, il s'agit maintenant de les accompagner pour que leur rôle soit mieux défini et qu'ils aient un espace d'échange avec Etamine et les autres personnes qui accompagnent les testeurs.

- Les autres territoires

Les actions engagées avec le Pays Forez en 2015, préfiguraient un programme installation/transmission globale pour 2016. Ce projet a été bien accueilli par les élus mais le financement de ce programme d'actions n'était pas envisageable en 2016 de part les incertitudes liées à la réforme territoriale et le changement de politique territoriale régionale. On garde espoir pour 2017 en remobilisant le groupe local une fois que les périmètres et les projets agricoles du territoire seront stabilisés.

Ces projets de territoire étaient financés dans le cadre des PSADER- (contrat de territoire/région Rhône Alpes). La région n'a pas reconduit ce dispositif. Nous espérons que l'énergie mobilisée, et les résultats obtenus permettront de poursuivre ces actions territoriales favorisant l'installation et la transmission agricole malgré le désengagement de la Région.

Promouvoir et mettre en œuvre l'Agriculture Paysanne

Les formations

En 2016, l'ADDEAR Loire a proposé au total 49 jours de formation sur les thématiques d'agriculture paysanne. Y ont participé 260 paysan.ne.s et porteurs/porteuses de projets.

Pour convenir de notre programme de formation, nous nous sommes préalablement concerté avec l'ARDAB, afin d'articuler au mieux nos actions de formation respectives et ainsi de ne pas se retrouver en « concurrence ». Cette démarche partenariale se poursuit et s'avère pertinente pour les paysan(ne)s.

Agronomie, Ecosystèmes, Fertilité

- **« Vie et fertilité du sol : le binôme gagnant pour de belles plantes ! »** : 5 journées pour avancer à son rythme dans ses changements de pratiques et sa « culture » (15 participants).
- **Savoir préparer les préparations de base en biodynamie (compost de bouse et bouse de corne) : territoire du Forez** : 2 journées pour produire collectivement ses propres préparations biodynamiques et en disposer localement (14 participants)

- **Mettre en place des rotations de cultures adaptées à son système de polyculture-élevage en intégrant les phénomènes d'allélopathie** : 4 journées pour disposer de clés techniques et d'un accompagnement pour mettre en place des rotations de cultures adaptées à son système de polyculture élevage, intégrer les phénomènes d'allélopathie et sécuriser ses stocks fourragers au regard du changement climatique. (14 participants)

Prévention en santé animale et bien-être

- **« Comprendre l'immunité naturelle de ses animaux pour mieux prévenir les maladies et mieux soigner »** : 3 jours, avec le vétérinaire Gilles Grosmond, pour comprendre les mécanismes de l'immunité et apprendre à la renforcer
- **« Bases de la santé animale »** : 4 journées, et des visites individuelles des élevages par Gilles Grosmond, pour perfectionner ses connaissances sur : eau et lumière dans le vivant, pathologies néonatales, fertilité et avortements, élevage des jeunes, kéfirs
- **Approfondir la géobiologie : rééquilibrer son environnement de travail et ne plus être "sous tension"!** : 2,5 journées pour perfectionner sa perception des perturbations naturelles d'un milieu et des pollutions électromagnétiques et mettre en œuvre des mesures correctives (11 participants).

Autonomie alimentaire

- **Produire du lait de chèvre "économique" en valorisant mieux les surfaces naturelles par la pâture ou la fauche** : 2 journées pour conforter ses nouveaux itinéraires techniques de gestion de la pâture et de la fauche (report d'herbe, dimensionnement de parcs, chargement instantané), suivre les résultats d'essais et améliorer l'autonomie herbagère et fourragère de son élevage (8 participants)
- **Mieux valoriser et préserver les estives et les espaces naturels par la pâture ou la fauche** : 2 journées pour conforter ses nouveaux itinéraires techniques de gestion de la pâture et de la fauche, suivre les résultats d'essais et ainsi réellement valoriser économiquement et mieux préserver les surfaces naturelles (pentues, humides, séchantes, embroussaillées...) (15 participants)

Diversification, transformation et circuits courts :

- **« Communiquer et valoriser la multifonctionnalité de sa ferme »** : 3,5 journées pour préparer l'opération « Loire Haute Loire et Rhône de ferme en ferme ® » (8 participants)

Conduite d'élevage et de la ferme

- **Éduquer et dresser son chien de troupeau** : 4 journées pour faire de son chien de troupeau une aide réelle sur sa ferme au quotidien (8 participants)
- **Maîtriser les bases de la soudure, pour les travaux et l'entretien courant (Formation portée par le Lycée de Précieux)** : 2 journées pour acquérir les bases de la soudure et pouvoir entretenir son matériel et/ou faire de petites constructions (8 participants).

Savoir interpréter les profils de sol de sa ferme et activer leur vie microbienne et organique

L'ADDEAR a été lauréate en 2013 de l'appel à projets « mobilisation collective pour l'agro-écologie » initié par le Ministère de l'agriculture et financé par le CASDAR¹. Le projet a une durée de 3 ans (2014-2017) et est intitulé « Préserver la fertilité sur les fermes ligériennes ». Son objectif est de permettre aux paysan(ne)s et futurs paysans de **se réapproprier collectivement des savoirs faire et organiser un réseau d'échanges de pratiques**, pour envisager ensemble comment vivre techniquement et humainement les changements de conduite sur leurs fermes.

Le travail sur la fertilité des sols constitue un des deux axes de ce projet.

Objectif : maintenir le fonctionnement et la fertilité naturelle des sols en valorisant les éléments fertilisants de ferme. Les paysans constitués en groupe acquièrent de nouveaux savoirs et expérimentent des évolutions de pratiques agronomiques (travail du sol, rotations de culture, amendements organiques de ferme ou locaux, épandage de préparations naturelles, mutualisation de matériel...).

Accompagnement du collectif de paysans dans ses évolutions de pratiques et acquisitions de savoir faire :

- Suite à la formation « **Mutualiser son matériel de dynamisation, pulvérisation et de travail simplifié du sol** » qui a été organisée en 2015. Un achat collectif de matériel de pulvérisation et de dynamisation a été réalisé au sein de la CUMA de St Bonnet le Courreau. Ce sont 11 agriculteurs, sur des productions diverses (élevage, cultures, arboriculture et viticulture), qui se sont engagés sur cet achat.
- Le rapprochement avec l'**Association pour le développement et la pratique de l'agriculture biodynamique en Rhône-Alpes**, s'est intensifié en 2016. André Ollagnon (paysan bio dynamiste à Echalas), acteur local et expérimenté est intervenu de nombreuses fois en formation auprès de groupes d'agriculteurs. Il accompagne techniquement le démarrage d'un groupe d'agriculteurs dans les Monts du Forez.
- Des agriculteurs du groupe ont à nouveau participé à un **temps collectif concret de préparations biodynamiques** : début mai (préparations à base de silice et d'achillée millefeuille).
- La formation « **Vie et fertilité du sol : le binôme gagnant pour de belles plantes !** » s'est achevée début 2016 avec notamment une journée sur **la gestion des fumiers, pour un compost « aux petits oignons » pour le sol et la plante** et une journée sur **les purins, tisanes et décoctions de plantes pour dynamiser et équilibrer le vivant**.
- Le 23 mai, le groupe s'est réuni au sein d'un comité de pilotage : 18 personnes, dont 14 agriculteurs, un technicien de la FDCUMA, une technicienne de l'ARDAB, une chargée de mission d'un syndicat de rivière et une sociologue de l'INRA. Ils ont convenu qu'en tant que polyculteurs-éleveurs ils ont comme préoccupation principale de produire de la nourriture pour leur bétail et dans un second temps d'avoir une rotation de culture permettant une occupation des sols permanente. Les modes de productions des personnes de ce groupe sont divers, mais ils ont en commun de vouloir limiter les engrais minéraux et les produits phytosanitaires. Deux actions résultent de ce comité de pilotage :

1 CASDAR : Compte d'Affectation Spéciale pour le Développement Agricole et Rural

- La mise en place d'une formation de 4 jours collectifs et de temps d'accompagnement individuels avec comme objectifs de :
 - mettre en place des rotations de culture maîtrisées et non envahissantes, en limitant le plus possible le recours à la chimie et en intégrant au mieux des cultures dans leur rotation de cultures fourragères
 - disposer le plus possible de couverts végétaux, pour contribuer au stockage de carbone, et qui puissent éventuellement être récoltés pour l'alimentation des animaux
 - maîtriser le phénomène d'allélopathie
 - avoir des espèces ou mélanges d'espèces qui supportent les aléas climatiques pour pouvoir garantir leurs stocks fourragers
 - limiter le travail du sol et privilégier du travail superficiel
 - La constitution d'un groupe « B.A.S.E. » local composé de fermes en polyculture élevage. Il est composé d'un vivier d'agriculteurs connaissant l'ARDAB et l'ADDEAR 42 pour y avoir déjà suivi des formations et été accompagnés. Il va permettre de communiquer des informations et échanger sur des expériences de terrains entre agriculteurs.
 - **La création d'un « pôle de préparation biodynamiques » sur le Forez en lien avec André OLLAGNON, ce qui a été rendu effectif en octobre 2016.**
- **Une journée de formation à l'automne sur les rotations de cultures avec des observations de terrain chez un membre du groupe et des retours d'expériences de l'ADABIO**
 - Une journée de formation en entrée d'hiver sur les **couverts végétaux, l'intercultures et l'allélopathie avec une** intervention de Raphaël Charles du FIBL (Institut de recherche de l'agriculture biologique suisse)

Sélectionner et ressemer ses maïs

Le groupe sur les maïs population a poursuivi son travail en 2016, et a pris de l'ampleur avec des nouveaux arrivants, et un bond en avant sur le volet « sélection participative ».

Rappelons que l'objectif est de permettre aux paysans de **tendre vers l'autonomie des élevages en semences de maïs**. Les paysans échangent, expérimentent, cultivent et sélectionnent des variétés paysannes de maïs, aussi appelées « maïs population ».

- **Appui à la réalisation d'essais par une cinquantaine d'éleveurs**
- **Des temps collectifs multiples :**
 - ✓ Mars : lancement de la campagne, programmation des essais,
 - ✓ Avril : égrenage et de tri (trieur CUMA)
 - ✓ 4 journées portes ouvertes, avec visites de vitrines dans divers secteurs de la Loire : (Monts du Lyonnais, Plaine du Forez, Roannais)
 - ✓ Analyses de maïs ensilage réalisées en partenariat avec Loire Conseil Elevage
 - ✓ Septembre : 2 jours en Dordogne, avec notamment la 1^{ère} rencontre nationale des collectifs maïs pop, avec le Réseau Semences Paysannes
 - ✓ Septembre : 2 jours de formation sur la sélection avec le chercheur Brésilien Altair Machado
 - ✓ Novembre : formation sur la sélection des maïs pop et leur valorisation par les animaux, avec l'intervention de Loire Conseil Elevage, du BTPL & de Grain'Avenir.
- **Rédaction et amélioration de fiches techniques et de vulgarisation :**

- ✓ La participation à la rédaction du **bulletin de Res'OGM** info sur les semences paysannes, centré sur le groupe maïs pop de la Loire ; diffusé par courrier à tous les éleveurs et céréaliers de la Région Auvergne-Rhône-Alpes
- ✓ Une fiche destinée aux paysans qui se lancent dans la culture de maïs pop
- ✓ Une fiche « stade ensilage », pour réaliser une pré-sélection et analyser ses maïs
- ✓ **Une fiche d'évaluation de l'intérêt économique des maïs pop, réalisée avec le Bureau Technique de Promotion Laitière (BTPL)**

L'ensemble de ces fiches sont en téléchargement libre sur la page web « maïs pop » de l'ADDEAR.

- **Gouvernance du groupe maïs** : le « noyau dur » du groupe s'est réuni en comité de pilotage à de nombreuses reprises, décidant des orientations opérationnelles et stratégiques du programme. Un collectif douze fermes – dont celle du lycée de Précieux – a d'autre part obtenu la **reconnaissance GIEE**, sous le nom de **POPECOLES (Paysans autOnomes pour la Production et les Echanges Collectifs de Semences)**

Le schéma suivant présente le fonctionnement du groupe :



Fonctionnement du groupe



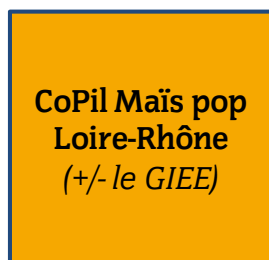
- Priorité du groupe
- Pour soi / pour le groupe / pour diffuser
- Multiplication (parcelles isolées? pops prioritaires?)



- Semence locale / d'autres collectifs (ABP)
- Essais de comparaison, essais densité, ...
- Des vitrines de démo, tournantes



- Une répartition du travail, par secteurs
- Interventions extérieures (Grain'Avenir, A. Machado, ABP)
- Participation au groupe national RSP ... & COVALIENGE?



- Organiser la multiplication / la sélection / les essais
- Règles d'entrée ... & équilibrer le temps passé?
- Temps d'échange et de formation
- Matériel en commun
- Partenariats techniques (LCE, Grain'Avenir) & financeurs
- Diffuser : lycées, formations (42, 07, ...), semences, com'
- S'appuie sur une animation (10% → 50% ETP en 3 ans)
- Budget global 2016 : 45 k€ / an

2016, l'année de confirmation de la sensibilisation des lycéens aux pratiques d'agro-écologie paysanne

A partir de juin 2016 a démarré l'organisation d'une deuxième édition de la journée « **L'agro-écologie dans la Loire** », en partenariat avec des lycées du département (Lycée Horticole de Montravel, Lycée Agricole et Forestier de Roanne Chervé), le CDAFAL (association de consommateurs), l'ARDAB et la Chambre d'Agriculture de la Loire.

Plusieurs mois de travail en commun ont abouti à un évènement de grande taille, le **mardi 29 novembre 2016 à Veauche**, avec au programme :

- en journée, des focus faits par 120 apprenants de 2^{nde} sur différents ateliers autour de l'eau, la biodiversité, les semences paysannes, le paysage...
- en soirée, une conférence gesticulée par Marc PION « Du tracteur à l'âne » : *Un regard sur l'évolution de l'agriculture*, suivie d'un temps de discussion avec le public.

Accompagner la structuration des producteurs de PPAM

L'ADDEAR participe, avec le réseau CIVAM, au projet « Agriculture Durable de Moyenne Montagne » (ADMM) : un réseau de paysans du Massif Central et de structures qui les accompagnent dans leurs démarches vers une agriculture durable, économe et autonome.

En 2016, dans le cadre d'ADMM, l'ADDEAR a continué son travail d'accompagnement d'une dizaine de producteurs de plantes aromatiques et médicinales (PPAM) des Monts du Forez, qui ont créé l'association « **l'Herbier des 3 Monts** ». Leur objectif est **partager des savoir-faire, diffuser des pratiques de cueillette et de production de plantes de qualité tout en protégeant les biotopes ligériens, et mutualiser des moyens** (achats, transformation, vente).

Cet accompagnement a aidé le groupe à affiner son projet, par exemple en rédigeant collectivement les **statuts** de l'association et sa **charte**. Le lycée horticole de **Montravel** et son exploitation sont partie prenantes de ce projet, à la fois au niveau du groupement de producteurs, et au niveau territorial : des enquêtes sont prévues sur 2016, afin de caractériser l'offre et la demande en PAM dans la Loire et dans les secteurs proches.

Ce travail, mené en lien avec l'ARDAB, a pour objectif à terme de renforcer la viabilité des petites fermes en PPAM de la Loire (et environs) et d'orienter des porteurs de projets intéressés par cette production. Il a permis d'opérer, sur la fin de l'année, un rapprochement avec le groupe « **G'reine des prés** » (producteurs, trices et animateurs/trices plantes, plutôt sur le Rhône).

Accompagner les éleveurs vers plus d'autonomie alimentaire

Mieux valoriser la ressource en herbe, naturelle et cultivée, par la fauche ou la pâture

L'ADDEAR et SCOPELA poursuivent le travail de valorisation des milieux naturels en lien avec le PNR du Pilat. En 2016 ils ont répondu conjointement à un appel d'offre pour être prestataire technique de ce projet. Cette année l'accompagnement c'est centré autour de deux groupes d'éleveurs, d'un côté des chevriers et de l'autre côté des éleveurs qui mènent leurs animaux sur des estives ou des parcours. Deux sessions de formations ont été co-construites avec les différents partenaires. Des accompagnements individuels d'éleveurs dans leurs essais ont été apportés.

Des résultats probants ont été obtenus et mis en forme à travers deux fiches techniques à partir des résultats obtenus chez les éleveurs engagés dans cette démarche : une sur « Des pratiques d'élevage pour contenir et valoriser les ligneux dans le Pilat » et l'autre sur « Faire pâturer ses animaux en production l'été dans le Pilat ».

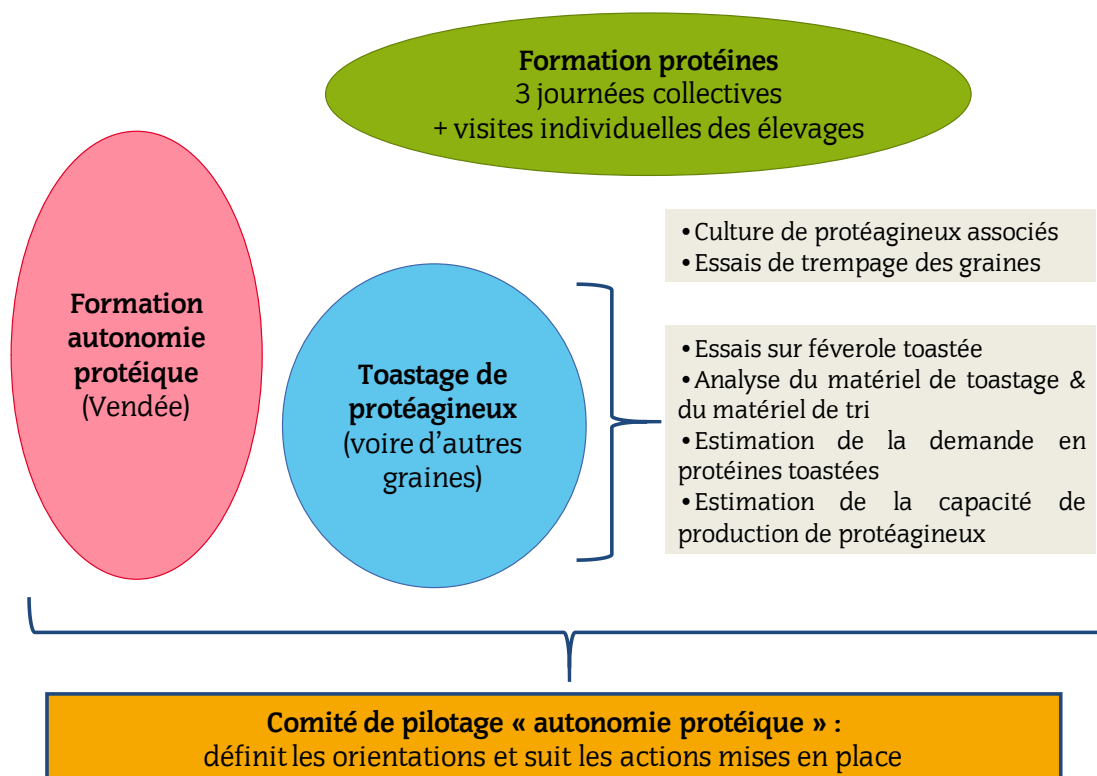
Autonomie protéique et toastage

A une large majorité, les adhérents de Biolait ont décidé en AG d'interdire, à compter du 1er janvier 2017, les achats de matières premières importées destinées à l'alimentation animale. D'autre part, une conversion massive d'exploitations laitières (estimée à 900 sur 2016...) pourrait générer des biais (fraudes/contamination OGM) dans l'approvisionnement de protéines, préjudiciables à l'ensemble de la filière. Suite à cette décision, un groupe d'adhérents de Biolait de Rhône et Loire se mobilise autour d'un projet de valorisation des protéagineux par le toastage. Lors de la réunion publique du 17 juin à Chazelles sur Lyon, un programme d'actions porté par l'ADDEAR42 et l'ARDAB est mis en place pour mener la réflexion de l'autonomie protéique.

Des journées de formation VIVEA sont alors organisées. En juillet, des parcelles de protéagineux sont visitées dans le Rhône et l'Ain. Puis en septembre, un groupe de 15 personnes se rend en Vendée pour visiter deux fermes adhérentes au toasteur mobile.

Le groupe est rentré très motivé pour donner suite à ce voyage, en organisant à l'automne des journées de formation sur la mise en culture de protéagineux, les sources de protéines sur les élevages, le calage alimentaire, les aspects économiques ainsi qu'une réflexion sur l'achat d'un trieur, d'un toasteur mobile (régional ou interdépartemental ?), les relations avec les céréaliers, etc... Loire Conseil Elevage est partenaire technique de ce groupe, qui est par ailleurs soutenu par le SIMA Coise.

Résumé des actions engagées :



De Ferme en Ferme

34523 visiteurs se sont déplacés de ferme en ferme les 23 et 24 avril dernier.

63 fermes ouvraient leurs portes au grand public cette année dans la Loire et le Rhône, coordonnées par le CILDEA et les ADDEAR. Malgré une météo maussade, pour ne pas dire médiocre, (pluie et vent le samedi, froid avec quelques averses de neige le dimanche !), les visiteurs se sont précipités dans les fermes : la moyenne s'établit à 548 visiteurs par ferme ! Qu'il neige, qu'il vente, la motivation des visiteurs pour tout savoir sur le quotidien des agriculteurs est bien là.



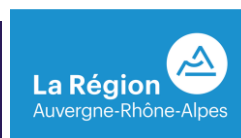
De nombreux jeunes paysannes et paysans ouvraient leurs portes pour la première fois cette année. Il faut dire que cette opération est une belle opportunité pour se lancer, se faire connaître, créer son réseau de commercialisation... bref, conforter des installations. En témoigne Nancy Dewalle, installée en escargots et savon au lait d'ânesse à Fleurieux sur l'Arbresle : « Une chinoise est venue visiter ma ferme samedi, elle est revenue lundi : elle veut vendre mes savons en Chine ».

Les jeunes producteurs de viande en colis ou caissette en profitent également pour allonger leur liste de potentiels clients.

Et ça plaît aussi à la future relève comme en témoigne Hugo : « Journée très intéressante. Je me suis occupé des visites sur la ferme du Lycée agricole de St Genest Malifaux. Toute ma classe a aimé présenter notre travail et nous sommes tombés sur des visiteurs très intéressés. Nous avons comptabilisé 700 visiteurs sur les deux jours et tenons à remercier les structures organisatrices ».

Seul motif d'insatisfaction : le manque de soutien du Conseil régional, et l'abandon pur et simple de soutien du département du Rhône, appris 2 semaines avant l'événement. Des pistes de financements doivent être trouvées au plus vite si l'opération veut être pérennisée. Ce que tout le monde espère : organisateur, consommateurs et paysans.

En 2016, l'ADDEAR de la Loire a réalisé ses actions avec le concours financier de :



Avec la contribution financière du compte d'affectation spéciale « Développement agricole et rural »



Établissement public du ministère de l'Écologie

Réalisé par :



Avec le soutien financier de :



Association Départementale pour le Développement de l'Emploi Agricole et Rural de la Loire

4 bis rue Philibert Mottin 42110 FEURS
Tél. : 04 77 26 45 51

www.agriculturepaysanne.org