



# RAPPORT D'ACTIVITÉS

2018



**ADDEAR 42**

RÉSEAU DE  
L'AGRICULTURE  
PAYSANNE

*Avec l'ADDEAR de la Loire, une autre agriculture est possible!*







- P.4** Le mot du Président
- P.5** Les chiffres clés 2018
- P.6** Accompagner l'installation en Agriculture Paysanne
- P.9** Accompagner la transmission des fermes
- P.12** Ensemble vers une Agriculture Paysanne

## SOMMAIRE

- P.13** Vie et fertilité des sols
- P.14** Maïs population
- P.15** Autonomie alimentaire
- P.18** Santé animale
- P.20** Plantes PAM
- P.21** Valorisation des cultures
- P.24** De Ferme en Ferme
- P.26** ADMM

# Le mot du Président



« Comme vous le découvrirez dans notre rapport d'activité, 2018 fut encore une année bien remplie pour notre association.

De l'installation à la transmission, en passant par les accompagnements de groupes techniques ou de formations plus ou moins innovantes, nous avons essayé de répondre à toutes les sollicitations et de couvrir tous les champs de l'agriculture paysanne

Administrateurs et salariés, nous sommes arrivés à construire une belle équipe, heureuse de se mettre au travail!

Cette année 2018 aura été ma dernière année en tant que président de l'ADDEAR de la Loire, l'année qu'il fallait pour laisser la présidence dans de bonnes conditions en espérant avoir fait de mon mieux! »

*Adrien Mazet*

## L'Agriculture Paysanne doit permettre...







# Les chiffres clés 2018 - ADDEAR de la Loire

*Événement De Ferme en Ferme*



Salarié.es (5 en 2017)  
soit 5,6 ETP fin 2018  
- 3 animateur.rices  
**Installation Transmission**  
- 3 animateur.rices  
**Agriculture Paysanne**



Porteurs de projet rencontrés  
dont 67 en accueil collectif



Fermes accompagnées  
dont 14 en transmission et 7 en association



Projets de territoire sur l'Installation-Transmission  
Monts du Lyonnais, Pays Roannais, Monts du Forez



Journées de formations et temps collectifs en Agriculture Paysanne



Stagiaires accompagnés de BTS 1<sup>ère</sup> année à ingénieur 3<sup>e</sup> année



Groupes thématiques Protéines, Biodynamie, Ferme en Ferme, PPAM, Sol, Maïs, Pâturage, Kéfir



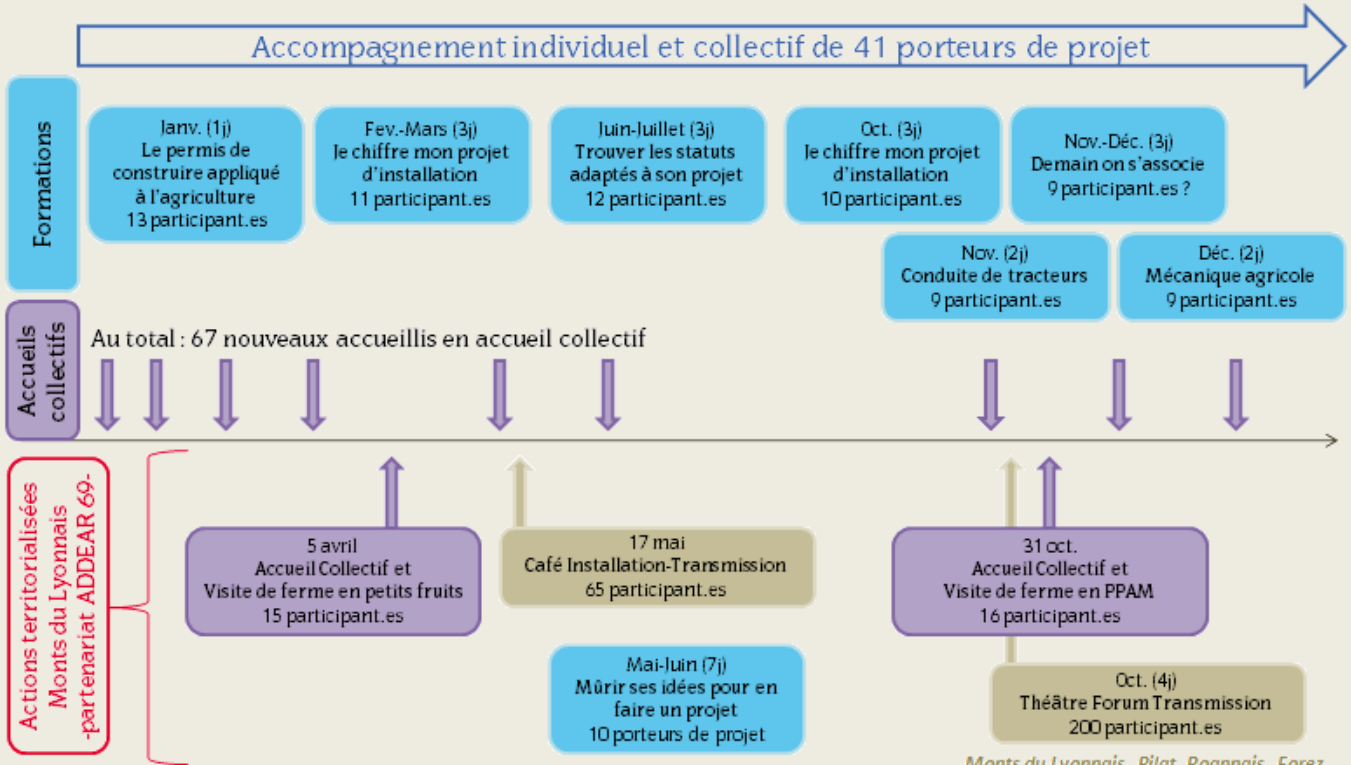


Visite collective de ferme chez Joachim B. et Pauline C. – Saint Romain le Puy

# Accompagner l'installation en Agriculture Paysanne

Nos actions liées à l'Installation sont possibles et évoluent grâce aux échanges et à la mutualisation orchestrés par l'ARDEAR (Association Régionale en Auvergne-Rhône-Alpes). Ces actions sont en partie financées par le Fonds Social Européen (FSE).

## Nos actions 2018



Monts du Lyonnais, Pilat, Roannais, Forez



# Accompagner les installations en Agriculture Paysanne

## ZOOM sur l'émergence

### Que se cache-t-il derrière l'émergence ?

La concrétisation d'un projet d'installation peut prendre du temps, plusieurs années parfois. Avoir l'idée de s'installer ne signifie pas « être installé ». Beaucoup de questionnements se bousculent alors dans l'esprit des porteurs de projet.

Depuis de nombreuses années, l'ADDEAR s'est forgée une expérience dans l'accompagnement de ces personnes, quelque soit l'état d'avancement de leurs projets.

Nous portons notamment une attention particulière à l'émergence : première étape du parcours d'installation.

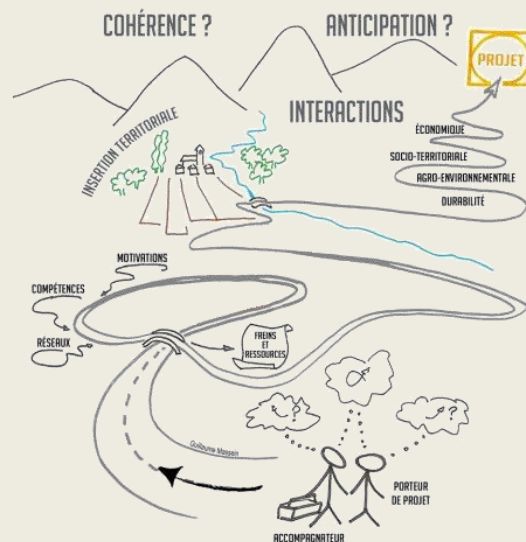


Schéma du parcours à l'installation agricole (source : Gasselin et al., 2013)

Ainsi nous proposons aux porteurs, à travers nos accompagnements et formations, de se questionner de manière large sur leur projet (ex : cohérence projet professionnel/personnel, stratégie d'installation dans un territoire, stratégie d'acquisition de compétences, recherche de foncier, aide à la décision,).

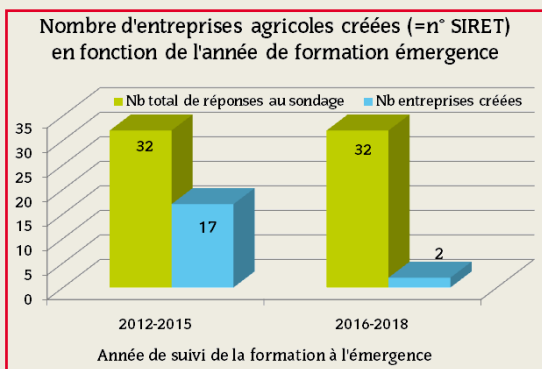
### Un accompagnement à l'émergence qui marche !

Fin 2018, une enquête a été menée auprès des porteurs de projet ayant suivi la formation à l'émergence « Mûrir ses idées pour en faire un projet ». L'objectif était de voir ce que sont devenus les participants, et leur projet d'installation (au total 104 participants depuis 2012). Un taux de réponse de 63% !

Voici quelques résultats :

19 fermes créées !\*

\*soit 1/3 des répondants



- 13 installations dans le département
- 12 fermes sur moins de 15ha
- 10 fermes ayant plus d'une production (végétale et/ ou animale)
- 14 fermes avec une activité de diversification (transformation, accueil à la ferme, etc)
- 17 fermes en bio

Une analyse plus profonde des résultats est nécessaire mais l'histogramme ci-dessus prouve que l'installation est un processus qui prend du temps.

Les retours très positifs des participants confortent l'ADDEAR dans sa volonté de maintenir ce type de formation à l'émergence qui paraît essentielle à l'installation des paysan.nes de demain !



# Accompagner les installations en Agriculture Paysanne

## ZOOM sur le test agricole



### Accompagnement des testeurs

L'ADDEAR 42 est membre de l'association Etamine depuis sa création en 2016. Etamine gère l'espace test de Ouches dans le Roannais. Nous assurons l'accompagnement projet des personnes en test : suivi de projet de production, commercialisation, sortie de test et recherche de lieu d'installation, etc.

En mai 2018, l'ADDEAR 42 a mis à disposition une de ses salariées, Claire Leroy, pour assurer la fonction de coordination de l'espace Test Etamine ainsi qu'une partie de la fonction couveuse et l'accompagnement des couvés. Cette mise à disposition a été suivie par l'embauche d'un nouveau salarié sur les missions ADDEAR de l'Installation Transmission, Jérémie Couédon.



CA Etamine – réflexion couveuse régionale



Visite d'Etamine chez Benoît

**Au total, 8 testeurs étaient accompagnés par Etamine en 2018 :**

- Sur le site permanent de Ouche : 1 test en maraîchage, 1 en brebis laitière et 1 en brebis laitière transformation de fruits/légumes (tous les tests en AB)
- En archipel: 1 test en volailles de chair AB (Chazelles) et 2 en maraîchage + arboriculture (St Joseph) et un couple en test en maraîchage et arboriculture à Sail Les Bains.

### L'Arbiche, une page se tourne mais le livre du test reste ouvert

L'ADDEAR 42 a participé activement cette année à la phase de montage d'un projet d'espace Test permanent sur la ferme de l'Arbiche à Grammond. Malgré une implication importante des collectivités territoriales, et la motivation du cédant, nous avons estimé collectivement que les conditions de mise en œuvre de l'ETA n'étaient pas réunies.

Nous ferons en sorte de capitaliser toute cette expérience acquise autour de l'Arbiche pour rebondir et notamment sur le test en archipel.

## Perspectives 2019

Nous sommes investis dans un projet de couveuse régionale, outil qui nous permettra demain de proposer plus largement du test en archipel sur l'ensemble du département.





# Accompagner la transmission des fermes

Crédit photo : Saint Etienne Métropole

*La transmission des fermes est un enjeu majeur pour le maintien de l'Agriculture Paysanne. L'ADDEAR de la Loire, appuyée par son réseau de paysan.nes, se préoccupe de plus en plus de l'avenir des fermes du territoire.*

## Nos actions 2018

5 jours de formation pour anticiper l'arrêt d'activité et préparer la rencontre avec les repreneurs potentiels

*Formation – mise en relation avec des cédants*

*Accompagnements :  
- individuels  
- collectifs*

-Visites collectives de ferme à transmettre  
-Café Transmission  
-Théâtre Forum

*Mise en relation avec les repreneurs*

Obj : Accompagner les paysan.nes dans leurs démarches de transmission

L'accompagnement concerne aussi les projets collectifs



# Accompagner la transmission des fermes

## ZOOM sur...

### THEATRE FORUM « Elle va devenir quoi...la ferme ? »

En octobre dernier, les ADDEAR de la Loire et du Rhône, ainsi que Terre de Liens Rhône Alpes, ont organisé quatre soirées de théâtre forum sur le thème de la Transmission des fermes. **Quatre soirées pour quatre territoires différents** : Monts du Lyonnais (Duerne), Pilat (Echalas), Roannais (Ambierle) et Monts du Forez (Noirétable).

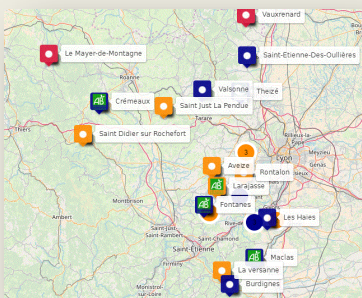


Soirée à Noirétable le 4 octobre

Au total, **plus de 200 personnes** ont fait le déplacement.

Ces temps de spectacle interactif ont permis, sous une forme conviviale, de venir débattre et échanger sur la question de la transmission. Paysans, porteurs de projets agricoles, élus du territoire et citoyens étaient invités à participer à ces soirées pour enrichir le débat.

### Création d'un outil d'annonce foncière avec l'ADDEAR du Rhône



Les ADDEAR de la Loire et du Rhône ont créé en 2018 un outil d'annonce foncière à destination des porteurs de projet. Cet outil en ligne permet de publier les annonces de fermes à transmettre et de fermes en recherche d'associé.es. Au total, une quarantaine de fermes y sont répertoriées.

Cette carte interactive est mise à jour régulièrement par les deux ADDEAR. Pour y accéder, cliquez sur le lien suivant : [carte des fermes à transmettre](#).

### FORMATION Transmission

Deux sessions de formation ont eu lieu en début et fin 2018 pour accompagner les cédants dans l'anticipation de la transmission et leur arrêt d'activité. Au total, 18 participant.es pour 14 fermes. Raymond Pitiot a suivi la formation et témoigne :

*« Ce qui est intéressant, c'est de s'y prendre à l'avance pour pouvoir anticiper la transmission. Le partage et les échanges avec les autres participants sont vraiment importants. Lorsque l'on écoute les autres parler de leur histoire et de leur projet, ça nous permet de voir notre situation d'un autre point de vue. Beaucoup d'éléments sont abordés lors de la formation, comme par exemple les questions liées à la maison d'habitation et les aspects juridiques.*

*C'est aussi une occasion pour parler du projet de transmission à nos enfants, de connaître leur point de vue. Enfin, se poser la question « comment vais-je occuper mon temps après avoir transmis ? » nous aide à mieux nous projeter. En résumé, ces 5 jours de formation m'ont permis de faire évoluer ma réflexion et mûrir un peu plus mon projet de transmission »*





# Accompagner la transmission des fermes

## ZOOM sur...

### Café transmission sur les Monts du Forez



• ARDAB •  
 Les Agriculteurs bio de Rhône et Loire

Le 19 décembre a eu lieu un café transmission à Saint-Didier-sur-Rochefort, organisé en partenariat avec l'ARDAB (association des bios en Rhône et Loire). Un espace d'échanges réservé aux futurs cédants et « anciens cédants » pour parler des enjeux de la transmission sur le territoire du Forez.

12 personnes ont participé à ce café. Le témoignage de trois paysan.nes retraités ont alimenté les discussions de la soirée.

Ce café et la richesse des échanges encouragent à poursuivre de nouvelles actions sur ce territoire pour travailler tous ensemble sur le devenir de nos fermes.



Les Monts du Forez (© Nathanael Jouhet)

### Café Installation / Transmission dans les Monts du Lyonnais



Soirée du 17 mai (© ADDEAR 69)

Le 17 mai sur une ferme d'élevage à Sainte Catherine, a eu lieu un café Installation/Transmission en partenariat avec l'ADDEAR 69.

Ce café a réuni 65 personnes. Ces dernières ont pu réagir aux témoignages croisés de deux jeunes installés et du paysan cédant. Les échanges ont permis aux cédants et aux porteurs de projet de comprendre un peu plus les enjeux respectifs de l'installation et de la transmission.

Une occasion de parler de la reprise des fermes en élevage.

L'organisation de ce type de café Installation/Transmission est importante à l'échelle d'un territoire. Ces temps d'échanges sont indispensables pour provoquer la rencontre entre deux publics distincts et pourtant très liés : les paysans cédants et les repreneurs potentiels.

La participation du public n'en est que plus encourageante !

## Perspectives 2019

Le travail à mener sur la transmission n'est pas mince et l'ADDEAR continuera de s'impliquer en 2019 aux côtés des futurs cédants et repreneurs.

La mobilisation de tous les acteurs du territoire (élus, paysans, porteurs de projets, institutions, citoyens) sera de mise et nécessaire pour assurer le renouvellement des générations agricoles.



# Ensemble vers une Agriculture Paysanne

*Chantier collectif de semis de maïs population suivant le protocole de sélection en "épi-lignes"*

*Pour accompagner les producteurs dans leur démarche vers une Agriculture Paysanne, des rencontres, formations, événements, groupes de travail... sont ouverts à tous, pour une participation ponctuelle ou régulière. Ils associent parfois des partenaires des territoires et de l'enseignement-recherche. Martial GRANJON, Carl WAROQUIERS et Elodie BUTIN animent ces dynamiques (2,8 ETP en 2018).*

## Nos actions 2018

### Formations

- Ponctuelles ou régulières
- Conduite de ferme
- Autonomie alimentaire
- Santé animale
- Semences
- ...

### Accompagnement de groupes thématiques

Obj: Animer des dynamiques collectives autour de projets d'évolution des pratiques, de la production à la commercialisation. Accompagner l'émergence, la vie des groupes, et parfois leur structuration jusqu'à l'autonomisation.

### Événements

- Festivane
- De ferme en ferme
- Patur'en Pilat
- Rencontres nationales maïs population
- Conférence mycorhizes



# Vers une meilleure connaissance de la vie et la fertilité des sols

En 2018, le groupe d'agriculteur.rice.s a poursuivi son travail d'acquisition collective de compétences en pratiques de biodynamie. Petit à petite il commence à s'autonomiser et à fonctionner sans l'intervention d'André Ollagnon, qui a beaucoup apporté au groupe par le passé, mais qui souhaite se préserver davantage. Cette dynamique est favorisée sur le Forez grâce à la présence en CUMA d'1 pulvérisateur et d'1 dynamiseur.

Sur la question de la vie des sols, l'intervention de Marc André Sélosse (professeur du Muséum national d'histoire naturelle à Paris, au sein de l'Institut de Systématique, Évolution, Biodiversité) sur la symbiose qui s'opère sous nos pieds grâce aux mycorhizes et aux bactéries a été très plébiscitée. Elle a aussi donné lieu à une soirée grand public où MA Sélosse a présenté ses activités au travers de son livre : « Jamais seul : Ces microbes qui construisent les plantes, les animaux et les civilisations »... Très intéressant, riche, accessible... à refaire



La biodynamie, une chaîne de solidarités !



A la recherche des mycorhizes : dans les talus, les sous-bois, les prés...

## Perspectives 2019

Poursuivre l'acquisition de compétences collectives en biodynamie et sur la vie et la fertilité des sols au travers d'évènement à destinations des professionnels et du grand public

## Les chiffres clés :

8

Journées d'échanges/formation

1

Dynamique collective Monts du Forez

1

Pulvérisateur & dynamiseur en CUMA

104

Paysan.nes ont suivi 1 ou plusieurs modules

1

Soirée grand public et professionnels avec la Conf'

## Objectifs du groupe « Maïs Pop »

Permettre à un maximum de paysans de tendre vers l'autonomie en semences de maïs, tout en réfléchissant aux pratiques culturales & à la place de cette culture dans leur système.

La dimension humaine et collective est prépondérante dans le groupe : les producteurs échangent, expérimentent, cultivent et sélectionnent des variétés paysannes de maïs, aussi appelées « maïs population ».

## Ce qu'il faut retenir de 2018

L'année 2018 a mobilisé intensément les paysans du groupe ! Les rencontres nationales ont pris une large place dans l'animation de la campagne. Bilan : une grande richesse d'échanges entre collectifs paysans, et la fierté de transmettre cela aux élèves – agriculteurs de demain. En parallèle, le projet CASDAR Covalience a vu jour : démultiplication d'expérimentations de protocoles de sélection plus ou moins pointus, tournage vidéo des pratiques d'un paysan du groupe, construction de formations à destination des enseignants de lycées agricoles, ...



Crédit photo : J. Lagrevol, SIMA Coise

## Perspectives 2019

Encourager l'autonomisation de « petits groupes locaux » pour la multiplication, faciliter la diffusion des semences et des savoir-faire, évaluer l'efficacité de la sélection, et surtout : explorer de nouvelles espèces de prairies, couverts, ...

## Les chiffres clés :

10

Journées  
d'échanges/  
formation

4

Chantiers  
collectifs

13

Réunions du  
COPIL & groupe  
rencontres  
nationales

4

Interventions  
extérieures  
(collectif, lycée,  
syndicats de  
rivière, DRAAF)

1

Voyage à  
Toulouse  
(projet  
Covalience)

3

Journées de  
rencontres  
nationales dans  
la Loire



# Accompagner les éleveurs vers plus d'autonomie alimentaire

## Autonomie protéique des élevages

### Historique du groupe « Autonomie Protéines »

L'aventure débute en mars 2016, lorsque Biolait décide en AG que ses producteurs doivent nourrir leurs animaux avec des aliments 100% français. Depuis, le groupe a organisé, avec l'appui de l'ADDEAR, de l'ARDAB, du Contrôle laitier (42 & 69) et du SIMA Coise, des formations techniques sur les méteils moissonnés & le tri des graines, des essais culturaux, des achats groupés de féverole toastée, des essais sur les troupeaux, ainsi que l'import d'un petit toasteur.

### L'année 2018 a permis la concrétisation de plusieurs axes de travail :



Crédit photo : Julie HAUBER

- Toasteur : livré fin 2017 après un parcours semé d'embûches, il est mis en fonction en 2018. Plusieurs fermes voisines y font toaster des graines.
- Trieur-séparateur de méteils : après la création d'un prototype par un paysan des Monts du Lyonnais, le groupe perfectionne les plans avec l'appui de l'Atelier paysan, et auto-construit le trieur
- Poursuite d'essais culturaux chez 10 éleveurs : échanges de pratiques sur les itinéraires techniques, la production et les échanges de semences

### Ce travail a culminé avec l'organisation des 2 journées portes ouvertes au printemps :

« Tout ce que nous avons pu découvrir, apprendre, tester, lors de ces deux années, nous avons voulu le transmettre à d'autres paysans. C'est ce que nous avons fait lors de ces 2 journées sur deux fermes du groupe. Au-delà de la formation technique acquise & de la volonté de rendre nos fermes autonomes, ce groupe nous a permis à tous de vivre une belle aventure humaine. » Claude Villemagne, GAEC de la Brumagne.



Plus d'infos sur notre page web : <http://www.agriculturepaysanne.org/autonomie-alimentaire>

## Les chiffres clés :

1

Toasteur mis en route

1

Séparateur de méteils autoconstruit lors des 4 chantiers collectifs

3

Nettoyeurs-calibreurs achetés en commun

2

Journées portes ouvertes (80 participants et 1 dossier technique)

5

Jours de formation et de terrain sur les cultures & le tri

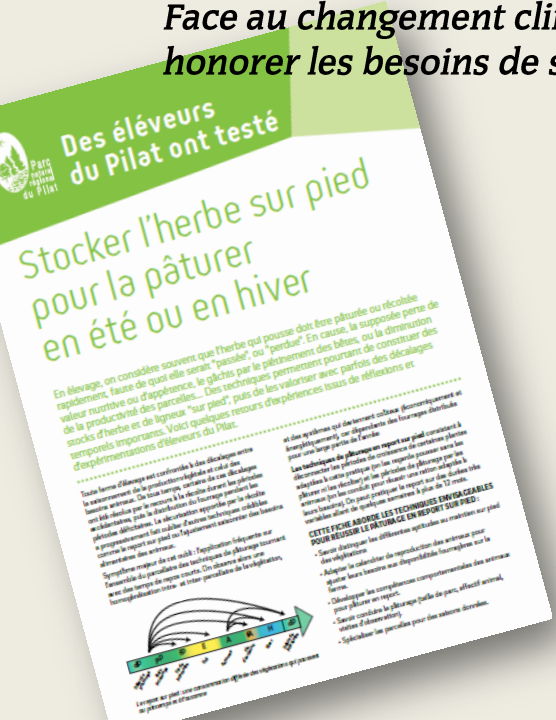
3

Interventions extérieures (Chambre des Savoies, Interbio Franche-Comté, DRAAFs)

# Accompagner les éleveurs vers plus d'autonomie alimentaire

## Pâtur'en Pilat

Face au changement climatique : stocker, pâturer, se dé..... brouiller pour honorer les besoins de ses animaux



### Perspectives 2019

Poursuivre le travail d'accompagnement partenarial local, envisager l'organisation en Association pastorale pour préfigurer un Plan Pastoral Territorial

## Les chiffres clés :





# Accompagner les éleveurs vers plus d'autonomie alimentaire

## ✿ Autonomie alimentaire des élevages de volaille

Suite aux formations en santé des volailles, les éleveurs ont été demandeurs de formation axée sur l'alimentation. Fin 2018 - début 2019, une formation de 2 jours a permis de reprendre les bases des besoins alimentaires des volailles et explorer les pistes de l'autonomie : fabriquer l'aliment à la ferme, cultiver ses matières premières, valoriser les apports nutritionnels des parcours.



### Perspectives 2019

Echanges à distance sur les essais de culture et aménagement des parcours chez chacun, rencontres/formations à l'automne/hiver

## ✿ Séchage en grange

Une journée pour maîtriser la conduite de son installation solaire



### Les chiffres clés :

2

Jours de formation alimentation des volailles

12

Producteurs/salariés en production avicole

1

Journée de formation séchage en grange

17

Eleveurs participants

## Médecines manuelles

Jean-Pierre SIMEON, vétérinaire du GIE Zone Verte, a transmis aux éleveurs une boîte à outils de techniques manuelles (reboutage, ostéopathie, médecine traditionnelle chinoise, kinésiologie...), pour soigner par les mains : remettre une hanche, un bassin, relever une vache couchée, mais aussi favoriser la succion des veaux, le retour en chaleur, ...



### Perspectives 2019

Des formations de perfectionnement, et des rencontres avec des éleveurs du Puy de Dôme expérimentés en la matière : l'association Eleveurs Autrement.

## Kéfirs

Issu d'un groupe d'éleveurs souhaitant travailler sur l'immunité de leurs animaux, le groupe « kéfirs » s'est réuni en juillet, avec le vétérinaire Gilles Grosmond. à la clef. Cette rencontre a permis d'affiner la compréhension des mécanismes en jeu avec les kéfirs, et aux éleveurs de lancer une série d'essais sur leurs fermes : prévention des pathologies néonatales, conservation de fourrages, amélioration des conditions d'élevage, soins des maladies des pieds (Mortellaro, piétin), etc. avec des analyses de kéfirs fermiers



### Perspectives 2019

Ces travaux se renforcent, avec la mise en place de protocoles simples à la ferme pour évaluer les résultats, et des échanges avec des éleveurs d'autres régions.

## Les chiffres clés :

6

Jours de formation  
médecines  
manuelles

29

Eleveurs formés  
en bovins / petits  
ruminants

1

Rencontre  
Kéfirs

13

Eleveurs participants,  
en bovins / petits  
ruminants / volailles



## ✿ Prévention et biosécurité en élevage de volailles

Suite aux formations « biosécurité » en élevage avicole en 2017, les éleveurs de volailles ont été demandeurs de nouvelles formations et rencontres. 2 formations se sont tenues avec l'intervention de Christine Filliat, vétérinaire, sur les questions relatives à la santé animale :

- 1 formation en prévention et médecines complémentaires (homéo, phyto...)
- 1 formation – échange de pratiques sur la conduite globale de l'élevage, en itinérance sur 3 fermes



### Perspectives 2019

En fonction des aspirations des éleveurs, de nouvelles formations en santé des volailles pourront être proposées. Certains éleveurs ont intégré le groupe « Kéfirs ».

## Les chiffres clés :

6

Jours de formation  
médecines  
manuelles

29

Éleveurs formés  
en bovins / petits  
ruminants

1

Rencontre  
Kéfirs

13

Éleveurs participants,  
en bovins / petits  
ruminants / volailles

# Accompagner la dynamique locale des producteurs de PAM

En 2018, le groupe de producteurs-cueilleurs de plantes aromatiques et médicinales (PAM) et animatrices botaniques, accompagnés par l'ADDEAR, l'ARDAB et le lycée horticole de Montravel, se sont concentrés sur :

## Festisane

La mise en œuvre de leur 1<sup>ère</sup> fête des plantes : **Festisane**, le 14 avril à Sail-sous-Couzan, a été un événement fédérateur pour le groupe. Il a aussi confirmé l'intérêt croissant des citoyens/consommateurs (pas loin de 1000 participants !)



## Structuration d'une filière PAM locale

L'émergence d'un GIEE\* pour la structuration d'une filière PAM locale est une étape pour structurer le groupe & explorer les actions envisagées (matériel en commun, marque collective, animation commerciale, lien à la formation, ...)

\*GIEE : Groupement d'Intérêt Economique et Environnemental

## Perspectives 2019

Une mobilisation collective toujours soutenue pour être reconnu « GIEE » et passer à la mise en œuvre des actions !

## Les chiffres clés :



Membres Producteurs-cueilleurs, porteurs de projet & animatrices en PAM



Associations Herbier des 3 Monts et G'leine des prés



Réunions collectives & réunions de commissions autonomes !



Festisane - fête des plantes aromatiques et médicinales



# Diversifier et valoriser ses cultures

Démographie et occupation des sols au niveau mondial, équilibre entre productions végétales et élevage, changement climatique, demande sociétale pour des produits locaux et de qualité... Ces enjeux sociétaux et environnementaux orientent à la fois des choix individuels sur les fermes et des actions portées par l'ADDEAR.

Pour envisager l'opportunité de cultiver de lentilles destinées à l'**alimentation humaine** en pur ou en mélange, Emmanuel VOLLE, agriculteur en Haute-Loire, est venu détailler l'ensemble des étapes de cette culture. En 2018, de premières expérimentations ont été conduites pour alimenter cette filière d'avenir. L'ARDAB et le SIMA Coise ont pris le relais de l'ADDEAR pour animer cette dynamique.



*Lentilles ! "l'or vert" arrive dans la Loire et le Rhône, des essais prometteurs à Larajasse (69)*



*Essai sur un nouveau trieur (méteil, etc.)*

En parallèle, au sein des groupes techniques accompagnés par l'ADDEAR (semences, protéines, volailles, ...), et suite à un été très sec et chaud, une réflexion est engagée sur l'**évolution des systèmes**. Le travail du groupe protéines sur le triage ouvre par exemple des possibilités de tri de graines pour l'alimentation humaine (lentilles, pois chiche, sarrasin...).

Enfin, l'ADDEAR a engagé un travail avec de la Ferme au Quartier, sur le volet « amont » du **projet coopératif de structuration de filières territoriales** sur le bassin Stéphanois et dans la Loire.



## Perspectives 2019

- Renforcer le travail avec de la Ferme au Quartier & l'ARDAB pour relocaliser la production & la consommation
- Explorer & accompagner les initiatives de diversification dans les groupes techniques
- Cultiver les liens avec les initiatives sur l'alimentation dans la Loire : TERRALIM (maraîchage & restauration collective), PAT sur le Pays Roannais

## Les chiffres clés :

1,5

Journées d'échanges/formation

1

Dynamique collective Monts du Lyonnais, reprise par l'ARDAB

16

Paysan.nes ont suivi 1 ou plusieurs rencontres

1

Article paru dans la presse locale

# Se former vers l'Agriculture Paysanne ponctuellement

## ✿ Dressage de chiens de troupeau



Le chien, un allié en toutes circonstances.

En 2019 : possible formation de perfectionnement à l'automne et formation sur les chiens de protection de troupeaux en avril

## ✿ De façon décalée : par le théâtre



Chapeau les artistes pour cette prestation vraie, touchante. Il n'y a qu'un pas du plancher des vaches aux planches de la scène !

### Les chiffres clés :

2

Sessions de formation chiens de troupeau

16

Eleveurs formés

2

Interventions en lycées

170

Elèves touchés



# Se former vers l'Agriculture Paysanne ponctuellement

## Les jeunes de nos écoles : des messagers de l'agroécologie

Des enseignants dans les EPL qui se questionnent pour enseigner autrement et « enseigner à produire autrement »,

Des agriculteurs et des structures professionnelles (ADDEAR, ARDAB...) qui repensent les systèmes de productions devenus trop fragiles, peu résilients, altérant leurs propres supports ....

Des consommateurs, des associations (Maison de la semence, FRAPNA, ...) et des associations de consommateurs (CDAFAL), méfiants à l'égard de la qualité des productions agricoles, soucieux de l'état des ressources naturelles communes, mais décidés à comprendre et soutenir les agriculteurs

Tous ces acteurs, sur un même territoire, depuis 3 ans, ont réussi à «se trouver » pour se parler, mutualiser des moyens, agir avec cohérence, rendre accessibles des notions complexes pour les apprenants mais aussi pour tout citoyen qui cherche à s'informer, comprendre ce nouveau paradigme, cette nouvelle façon d'envisager l'activité agricole.



**Des lycéens messagers de l'agroécologie dans la Loire**  
1 journée, 150 apprenants, 1 000 idées  
Des élèves apprennent aux élèves

**jeudi 31 mai 2018** 9 h 30 - 16 h  
**L'Escale**  
96, rue du Gabion  
**VEAUCHE**

**bien-être animal** **consom'acteur**  
**agriculteur** **biodiversité**  
**terroir** **territoire** **eau**

Restitution de la journée par des comédiens

Organisateurs: 

Avec le soutien de: 

## Les chiffres clés :

2

Temps de formation et préparation de saynètes

1

Représentation haute en couleur à l'AG 2018

# Loire, Rhône et Isère

## « De Ferme en Ferme »



Un vent de réussite pour les 73 fermes de la Loire et du Rhône qui ont ouvert leurs portes les 28 et 29 avril : un public record malgré une météo encore bien mitigée.

« On a eu pas mal de questions sur l'abattage » témoigne Magali Razy, éleveuse de vaches aubrac à Haute-Rivoire. « Nous on travaille avec un petit abattoir de proximité à St Romain de Popey. Les gens voient dans quelles conditions sont élevées nos bêtes. C'est positif, de leur montrer qu'il existe d'autres types d'élevages que ceux que l'on voit dans les vidéos à scandale ».

De son côté Anne Lise Cogez de la Bergerie de la Combe du Loup à Serpaize a accueilli plus de 1000 visiteurs pour une première participation : « Ca a été whouou !!! ».

Montrer, expliquer, faire goûter... autant de raisons qui poussent toujours plus de fermes à ouvrir leurs portes à un public nombreux, curieux et très respectueux.

### Perspectives 2019

Faire encore mieux et combler le fossé de l'interconnaissance entre producteurs et consommateurs !

## Les chiffres clés :

6

Journées de préparation, pilotage, bilan

2

Journées de portes ouvertes

73

Fermes participantes dont 19 suivies par l'ADDEAR

9

Circuits locaux balisés

44  
804

Visiteurs

614

Visites par ferme

48  
000

Dépliants distribués & 1100 affiches

10<sup>aines</sup>

d'articles de presse, spots radio

1

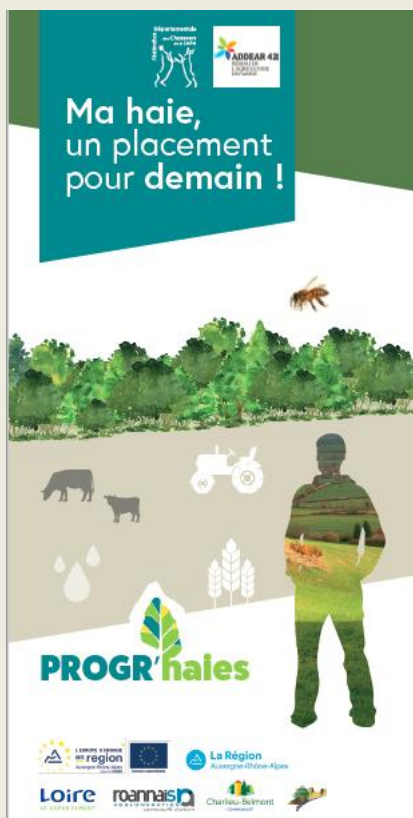
Site internet [www.defermeenferme.com](http://www.defermeenferme.com)

1

Page facebook [www.facebook.com/loirerhonedfef/](http://www.facebook.com/loirerhonedfef/)



# Sensibiliser les agriculteurs aux composantes de la biodiversité



En 2018, l'ADDEAR 42 a été sollicitée par la Fédération de chasse de la Loire, pour intervenir, comme prestataire de service sur le territoire du roannais, sur des actions de sensibilisation des agriculteurs, de formation et d'information concernant les pratiques favorables à la biodiversité.

## Perspectives 2019

Cette action s'inscrit dans un programme d'action sur 5 années.

En 2019, il est convenu d'organiser un temps de sensibilisation sur l'entretien et la préservation des zones de landes et de prairies naturelles et un nouveau temps de sensibilisation sur l'utilité des haies.

## Les chiffres clés :

1

Demi-journée de sensibilisation

25

Agriculteurs et jeunes en formation agricole sensibilisés

1

Plaquette d'information « Ma haie, un placement pour demain »

# Ensemble pour une agriculture durable de moyenne montagne

En tant que partenaire du projet « Agriculture Durable de Moyenne Montagne » (ADMM) 2017-2019, l'ADDEAR :

- Propose des formations et rencontres en Agriculture Paysanne
- Améliore ses pratiques d'accompagnement grâce à l'échange en réseau d'animateurs
- Met en lien les paysans du Massif Central à travers rencontres, bulletins, ...
- Contribue à des productions de références et témoignages pour et par les paysans



## Perspectives 2019

Poursuite des actions sur les semences, autonomie protéique, santé animale, PAM, et notamment émergence/consolidation de dynamiques volailles, porcs, myrtilles.

Productions collectives : recueil de témoignages d'adaptations aux aléas climatiques, références de fermes exemplaires en ovin/bovin viande en moyenne montagne.

## Les chiffres clés :

1

Paysan référent

4

Thématiques soutenues : maïs pop, autonomie protéique, santé animale, PAM

4

Réunions des partenaires dont une dans le Pilat

1

Rencontre massif « Engraissement à l'herbe »

2

Bulletins de l'ADMM





## Nos partenaires



## Ils nous font confiance



Association Départementale pour le Développement de l'Emploi Agricole et Rural

4bis Rue Philibert Mottin – 42110 Feurs

04 77 26 45 51

Site internet : [www.agriculturepaysanne.org/loire](http://www.agriculturepaysanne.org/loire)